



Frederiksberg
Forsyning

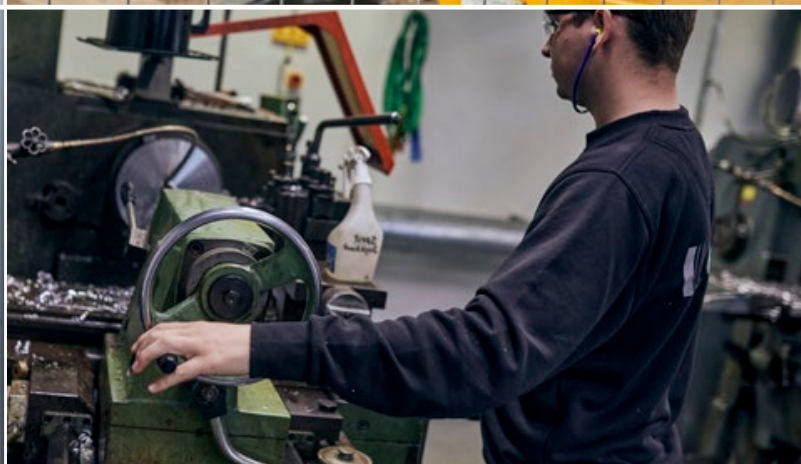
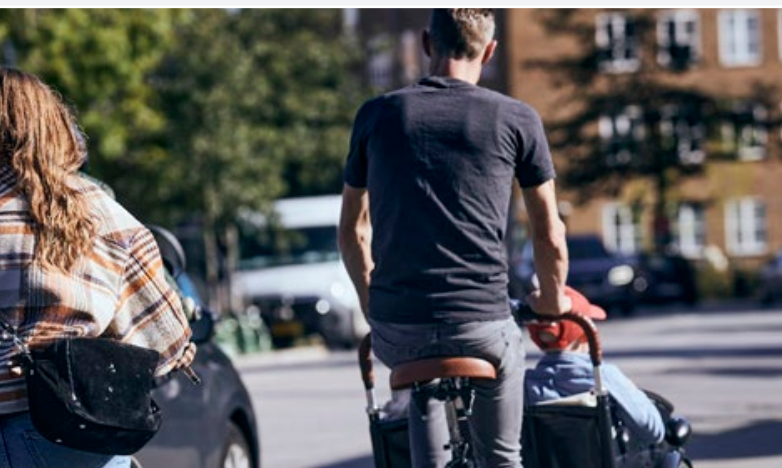


Årsrapport 2020

Frederiksberg Energi A/S



Indhold



Ledelsesberetning

- 3 Selskabsoplysninger
- 4 Hoved- og nøgletal
- 8 Beretning

Årsregnskab - koncern

- 24 Resultatopgørelse 1. januar - 31. december
- 25 Balance 1. januar - 31. december
- 27 Egenkapitalopgørelse
- 28 Pengestrømsopgørelse 1. januar - 31. december
- 29 Noter

Påtegninger

- 5 Ledespåtegning
- 6 Den uafhængige revisors revisionspåtegning

Årsregnskab - moderselskab

- 44 Resultatopgørelse 1. januar - 31. december
- 45 Balance 1. januar - 31. december
- 47 Egenkapitalopgørelse
- 48 Noter



Selskabsoplysninger

Selskabet

Frederiksberg Energi A/S
Stæhr Johansens Vej 38
2000 Frederiksberg
Telefon: 38 18 50 00
CVR-nr.: 28 50 07 34
Regnskabsperiode: 1. januar - 31. december 2020
Regnskabsår: 16. regnskabsår
Hjemsted: Frederiksberg

Bestyrelse

Simon Aggesen, formand
Gunvor Wibroe
Laura Toftgaard Lindahl
Flemming Brank
Helle Sjelle
Lone Loklindt
Thyge Enevoldsen
Charles Hill Chukwuani, medarbejderrepræsentant
Lotte Lindboe, medarbejderrepræsentant
Susanna Finkielman, medarbejderrepræsentant
Kristian Evald Beyer, medarbejderrepræsentant

Direktion

Stig Henneberg, adm. direktør

Advokat

DLA Piper Denmark
Advokatpartnerselskab DOKK I
Hack Kampmanns Plads 2, Niveau 3
8000 Aarhus C

Revision

EY Godkendt Revisionspartnerselskab
Dirch Passers Allé 36
Postboks 250
2000 Frederiksberg

Pengeinstitut

Danske Bank
Holmens Kanal 2-12
1092 København

Hoved- og nøgletal

Selskabets udvikling kan beskrives ved følgende hoved- og nøgletal:

	2020 DKK 1.000	2019 DKK 1.000	2018 DKK 1.000	2017 DKK 1.000	2016 DKK 1.000
Resultat					
Nettoomsætning	604.496	629.899	815.157	609.103	600.065
Bruttoresultat	249.204	231.109	429.447	246.952	218.695
Resultat af ordinær primær drift	34.562	13.862	97.640	36.371	26.746
Resultat før finansielle poster	36.387	16.286	101.064	37.903	27.705
Resultat af finansielle poster	-8.049	-7.040	-44.930	-8.788	-5.888
Årets resultat	32.513	8.939	-22.393	23.828	16.186
Balance					
Egenkapital	1.509.860	1.479.264	1.592.993	1.616.688	1.588.706
Balancesum	3.001.687	2.846.992	2.747.859	2.751.400	2.754.597
Pengestrømme					
Pengestrømme fra:					
Driftsaktivitet	144.850	102.283	77.117	6.270	83.553
Investeringsaktivitet	-278.461	-179.684	-181.963	-124.220	-307.647
"heraf investering i materielle anlægsaktiver"	-198.885	-177.068	-182.133	-121.940	-304.332
Pengestrømme fra finansieringsaktiviteten	118.974	78.481	-48.983	64.411	173.608
Årets forskydning i likvider	-14.637	1.080	153.829	-53.139	-50.486
Nøgletal i %					
Overskudsgrad	6,0%	2,6%	12,4%	6,2%	4,6%
Afkastningsgrad	1,2%	0,6%	3,7%	1,4%	1,0%
Soliditetsgrad	50,3%	52,0%	58,0%	58,8%	57,7%
Egenkapitalforrentningen	2,1%	0,6%	-1,4%	1,5%	1,0%
Effektiv skatteprocent	-14,7%	-3,3%	140%	18%	26%
Finansielle gearing	0,55	0,48	0,13	0,02	-0,03
Øvrige informationer					
Gennemsnitligt antal medarbejdere	150	155	152	160	178



Ledespåtegning

Bestyrelse og direktion har dags dato behandlet og godkendt årsrapporten for regnskabsåret 1. januar – 31. december 2020 for Frederiksberg Energi A/S.

Årsrapporten er aflagt i overensstemmelse med årsregnskabsloven.

Det er vores opfattelse, at koncernregnskabet og årsregnskabet giver et retvisende billede af koncernens og selskabets aktiver, passiver og finansielle stilling pr. 31. december 2020 samt af resultat af koncernens og selskabets aktiviteter og koncernens

pengestrømme for regnskabsåret 1. januar – 31. december 2020.

Det er endvidere vores opfattelse, at ledelsesberetningen indeholder en retvisende redegørelse for udviklingen i koncernens og selskabets aktiviteter og økonomiske forhold, årets resultat og koncernens og selskabets finansielle stilling.

Årsrapporten indstilles til generalforsamlingens godkendelse.

Frederiksberg, den 12. maj 2021

DIREKTION

STIG HENNEBERG,
Adm. direktør

BESTYRELSE

SIMON AGGESEN,
Formand

GUNVOR WIBROE

CHARLES HILL CHUKWUANI, medarbejderrepræsentant

LAURA TOFTGAARD LINDAHL

LOTTE LINDBOE, medarbejderrepræsentant

FLEMMING BRANK

SUSANNA FINKIELMAN, medarbejderrepræsentant

HELLE SJELLE

KRISTIAN EVALD BEYER, medarbejderrepræsentant

LONE LOKLINDT

THYGE ENEVOLDSEN

Årsrapporten er fremlagt og godkendt på selskabets ordinære generalforsamling den 26. maj 2021.

THOMAS BJØRN ROLDSKOV,
dirigent

Den uafhængige revisors revisionspåtegning

Til kapitalejeren i Frederiksberg Energi A/S

Konklusion

Vi har revideret koncernregnskabet og årsregnskabet for Frederiksberg Energi A/S for regnskabsåret 1. januar – 31. december 2020, der omfatter resultatopgørelse, balance, egenkapitalopgørelse og noter, herunder anvendt regnskabspraksis, for såvel koncernen som selskabet, samt pengestrømsopgørelse for koncernen. Koncernregnskabet og årsregnskabet udarbejdes efter årsregnskabsloven.

Det er vores opfattelse, at koncernregnskabet og årsregnskabet giver et retvisende billede af koncernens og selskabets aktiver, passiver og finansielle stilling pr. 31. december 2020 samt af resultatet af koncernens og selskabets aktiviteter og koncernens pengestrømme for regnskabsåret 1. januar – 31. december 2020 i overensstemmelse med årsregnskabsloven.

Grundlag for konklusion

Vi har udført vores revision i overensstemmelse med internationale standarder om revision og de yderligere krav, der er gældende i Danmark. Vores ansvar ifølge disse standarder og krav er nærmere beskrevet i revisionspåtegningens afsnit "Revisors ansvar for revisionen af koncernregnskabet og årsregnskabet" (herefter benævnt "regnskaberne"). Det er vores opfattelse, at det opnåede revisionsbevis er tilstrækkeligt og egnet som grundlag for vores konklusion.

Uafhængighed

Vi er uafhængige af koncernen i overensstemmelse med internationale etiske regler for revisorer (IESBA's etiske regler) og de yderligere krav, der er gældende i Danmark, ligesom vi har opfyldt vores øvrige etiske forpligtelser i henhold til disse regler og krav.

Ledelsens ansvar for regnskaberne

Ledelsen har ansvaret for udarbejdelsen af et koncernregnskab og et årsregnskab, der giver et retvisende billede i overensstemmelse med årsregnskabsloven. Ledelsen har endvidere ansvaret for den interne kontrol, som ledelsen anser for nødvendig for at udarbejde regnskaberne uden væsentlig fejlinformation, uanset om denne skyldes besvigelser eller fejl.

Ved udarbejdelsen af regnskaberne er ledelsen ansvarlig for at vurdere koncernens og selskabets evne til at fortsætte driften; at oplyse om forhold vedrørende fortsat drift, hvor dette er relevant; samt at udarbejde regnskaberne på grundlag af regnskabsprincippet om fortsat drift, medmindre ledelsen enten har til hensigt at likvidere koncernen eller selskabet, indstille driften eller ikke har andet realistisk alternativ end at gøre dette.

Revisors ansvar for revisionen af regnskaberne

Vores mål er at opnå høj grad af sikkerhed for, om regnskaberne som helhed er uden væsentlig fejlinformation, uanset om denne skyldes besvigelser eller fejl, og at afgive en revisionspåtegning med en konklusion. Høj grad af sikkerhed er et højt niveau af

sikkerhed, men er ikke en garanti for, at en revision, der udføres i overensstemmelse med internationale standarder om revision og de yderligere krav, der er gældende i Danmark, altid vil afdække væsentlig fejlinformation, når sådan findes. Fejlinformationer kan opstå som følge af besvigelser eller fejl og kan betragtes som væsentlige, hvis det med rimelighed kan forventes, at de enkeltvis eller samlet har indflydelse på de økonomiske beslutninger, som regnskabsbrugerne træffer på grundlag af regnskaberne.

Som led i en revision, der udføres i overensstemmelse med internationale standarder om revision og de yderligere krav, der er gældende i Danmark, foretager vi faglige vurderinger og opretholder professionel skepsis under revisionen. Herudover:

- Identificerer og vurderer vi risikoen for væsentlig fejlinformation i regnskaberne, uanset om denne skyldes besvigelser eller fejl, udformer og udfører revisionshandlinger som reaktion på disse risici samt opnår revisionsbevis, der er tilstrækkeligt og egnet til at danne grundlag for vores konklusion. Risikoen for ikke at opdage væsentlig fejlinformation forårsaget af besvigelser er højere end ved væsentlig fejlinformation forårsaget af fejl, idet besvigelser kan omfatte sammensværgelser, dokumentfalsk, bevidste udeladelser, vildledning eller tilsidesættelse af intern kontrol.
- Opnår vi forståelse af den interne kontrol med relevans for revisionen for at kunne udforme revisionshandlinger, der er passende efter omstændighederne, men ikke for at kunne udtrykke en konklusion om effektiviteten af koncernens og selskabets interne kontrol.
- Tager vi stilling til, om den regnskabspraksis, som er anvendt af ledelsen, er passende, samt om de regnskabsmæssige skøn og tilknyttede oplysninger, som ledelsen har udarbejdet, er rimelige.
- Konkluderer vi, om ledelsens udarbejdelse af regnskaberne på grundlag af regnskabsprincippet om fortsat drift er passende, samt om der på grundlag af det opnåede revisionsbevis er væsentlig usikkerhed forbundet med begivenheder eller forhold, der kan skabe betydelig tvivl om koncernens og selskabets evne til at fortsætte driften. Hvis vi konkluderer, at der er en væsentlig usikkerhed, skal vi i vores revisionspåtegning gøre opmærksom på oplysninger herom i regnskaberne eller, hvis sådanne oplysninger ikke er tilstrækkelige, modificere vores konklusion. Vores konklusion er baseret på det revisionsbevis, der er opnået frem til datoen for vores revisionspåtegning. Fremtidige begivenheder eller forhold kan dog medføre, at koncernen og selskabet ikke længere kan fortsætte driften.



- Tager vi stilling til den samlede præsentation, struktur og indhold af regnskaberne, herunder noteoplysningerne, samt om regnskaberne afspejler de underliggende transaktioner og begivenheder på en sådan måde, at der gives et retvisende billede heraf.
- Opnår vi tilstrækkeligt og egnet revisionsbevis for de finansielle oplysninger for virksomhederne eller forretningsaktiviteterne i koncernen til brug for at udtrykke en konklusion om koncernregnskabet. Vi er ansvarlige for at lede, føre tilsyn med og udføre koncernrevisionen. Vi er eneansvarlige for vores revisionskonklusion.

Vi kommunikerer med den øverste ledelse om bl.a. det planlagte omfang og den tidsmæssige placering af revisionen samt betydelige revisionsmæssige observationer, herunder eventuelle betydelige mangler i intern kontrol, som vi identificerer under revisionen.

Udtalelse om ledelsesberetningen

Ledelsen er ansvarlig for ledelsesberetningen.

Vores konklusion om regnskaberne omfatter ikke ledelsesberetningen, og vi udtrykker ingen form for konklusion med sikkerhed om ledelsesberetningen.

I tilknytning til vores revision af regnskaberne er det vores ansvar at læse ledelsesberetningen og i den forbindelse overveje, om ledelsesberetningen er væsentligt inkonsistent med regnskaberne eller vores viden opnået ved revisionen eller på anden måde synes at indeholde væsentlig fejlinformation.

Vores ansvar er derudover at overveje, om ledelsesberetningen indeholder krævede oplysninger i henhold til årsregnskabsloven.

Baseret på det udførte arbejde er det vores opfattelse, at ledelsesberetningen er i overensstemmelse med regnskaberne og er udarbejdet i overensstemmelse med årsregnskabslovens krav. Vi har ikke fundet væsentlig fejlinformation i ledelsesberetningen.

Frederiksberg, den 12. maj 2021

EY Godkendt Revisionspartnerselskab
CVR-nr. 30 70 02 28

Michael N. C. Nielsen
statsaut. revisor
Mne26738

Finn Thomassen
statsaut. revisor
Mne33691

Beretning

Frederiksberg Energi A/S er moderselskabet i en energikoncern, som er 100% ejet af Frederiksberg Kommune. Koncernen omfatter ud over moderselskabet 5 netselskaber, 1 serviceselskab, 1 ejendomsselskab og 2 vindmøleselskaber. Hertil kommer interesser i spildevandsvirksomheden BIOFOS Holding A/S. Der har i 2020 i gennemsnit været 150 fuldtidsansatte i Frederiksberg Forsyning.

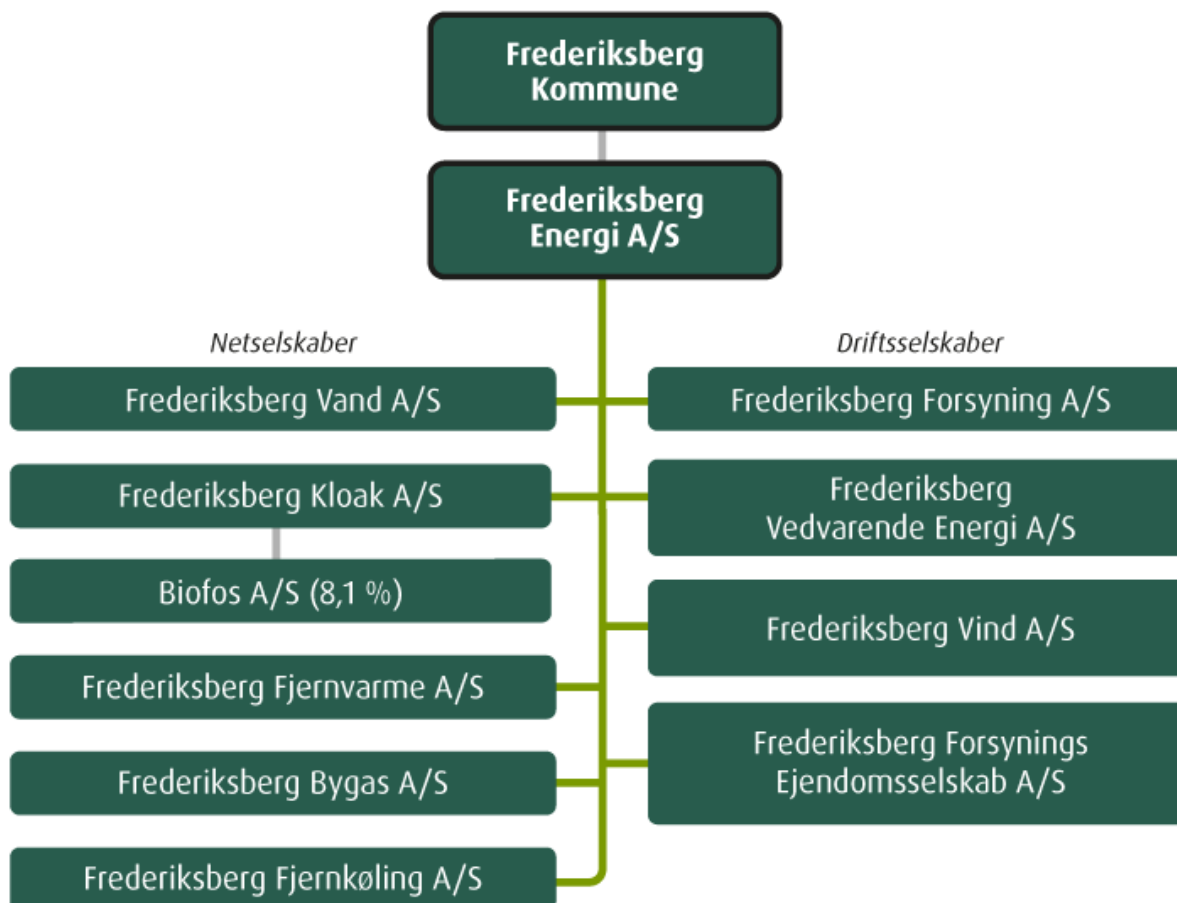
Kerneydelser

Frederiksberg Energi A/S-koncernen leverer fjernvarme, fjernkøling, bygas, vand og vindkraft samt afleder spildevand til renseanlæg. I tilknytning til kerneydelserne løses en række serviceopgaver. Ved årets udgang dækkede Frederiksberg Fjernvarme A/S over

99% af opvarmningsbehovet på Frederiksberg. Frederiksberg Bygas A/S leverer bygas til ca. en tredjedel af husstandene på Frederiksberg. Ca. 45% af vandleverancerne produceres på eget vandværk, mens de øvrige ca. 55% købes hos HOFOR. Spildevandet ledes gennem hovedkloakker, som selskabet i fællesskab ejer med HOFOR, frem til BIOFOS' renseanlæg. Frederiksberg Fjernkøling A/S leverer fjernkøling via køleanlæg, et i Carlsberg Byen i hovedstadsområdet, et på Stæhr Johansens Vej, to ved Køge Universitetshospital og snart også via et anlæg ved Køge Universitetshospital. Vindkraften leveres fra 6 vindmøller, 2 er placeret i St. Røttinge og 4 i Rødby Fjord-området. Tilsammen producerer de el nok til at dække Frederiksberg Forsynings og Frederiksberg Kommunes eget forbrug.

ORGANISATION

Koncernen Frederiksberg Energi A/S



Bestyrelser

Bestyrelsessammensætningen ved udgangen af 2020 i Frederiksberg Energi A/S, netselskaberne og de kommercielle selskaber:



Simon Aggesen (C)
Formand for Frederiksberg Energi A/S



Thyge Enevoldsen (Ø)
Formand for Frederiksberg Kloak A/S og Frederiksberg Vand A/S
Bestyrelsesmedlem i Frederiksberg Energi A/S



Laura Lindahl (C)
Formand for Frederiksberg Fjernvarme A/S og Frederiksberg Bygas A/S
Bestyrelsesmedlem i Frederiksberg Energi A/S, Frederiksberg Kloak A/S og Frederiksberg Vand A/S



Gunvor Wibroe (A)
Bestyrelsesmedlem i Frederiksberg Energi A/S, Frederiksberg Fjernvarme A/S og Frederiksberg Bygas A/S



Flemming Brank (C)
Bestyrelsesmedlem i Frederiksberg Energi, Frederiksberg Fjernvarme A/S, Frederiksberg Bygas A/S, Frederiksberg Kloak A/S og Frederiksberg Vand A/S



Helle Sjelle (C)
Bestyrelsesmedlem i Frederiksberg Energi, Frederiksberg Fjernvarme A/S, Frederiksberg Bygas A/S, Frederiksberg Kloak A/S og Frederiksberg Vand A/S



Lone Loklindt (B)
Bestyrelsesmedlem i Frederiksberg Energi, Frederiksberg Fjernvarme A/S, Frederiksberg Bygas A/S, Frederiksberg Kloak A/S og Frederiksberg Vand A/S



Charles Hill Chukwani
Medarbejdervalgt bestyrelsesmedlem i Frederiksberg Energi A/S



Lotte Lindboe
Medarbejdervalgt bestyrelsesmedlem i Frederiksberg Energi A/S



Susi Finkielman
Medarbejdervalgt bestyrelsesmedlem i Frederiksberg Energi A/S



Kristian E. Beyer
Medarbejdervalgt bestyrelsesmedlem i Frederiksberg Energi A/S



Anders Jensen,
Forbrugervalgt medlem af Frederiksberg Vand A/S og Frederiksberg Kloak A/S



Thorkil Jørgensen,
Forbrugervalgt medlem af Frederiksberg Vand A/S og Frederiksberg Kloak A/S

Bestyrelserne for Frederiksberg Forsyning A/S, Frederiksberg Forsynings Ejendomsselskab A/S, Frederiksberg Fjernkøling A/S, Frederiksberg Vind A/S og Frederiksberg Vedvarende Energi A/S:



Stig Henneberg
Formand



Rasmus Sielemann Christensen
(pr. 1. januar 2021)



Henriette Thorberg

Strategi

Den aktuelle strategi tager højde for de forhold, der påvirker virksomheden, og de forventninger, der stilles fra omgivelserne og selskabets ejer. Disse skitseres nedenfor.

- Kerneopgave essentiel i en velfungerende og bæredygtig by**
 Det er fortsat essentielt for kunderne, at vi løser vores kerneopgave, og at opgaven er vigtig, er forstærket af behovet for grøn omstilling. De øgede investeringer i klimatilpasning skaber en ny og forbedret infrastruktur, hvilket betyder øgede omkostninger for kunderne ift. forsyning med vand, spildevand og varme.
- Vi står over for en klimakrise**
 Både forsyningen og vores kunder skal – ved at bruge vores produkter – bidrage til at reducere CO₂ og skabe bedre forhold i byen. Vi skal sammen investere i den grønne omstilling – og forpligte os til at bidrage til, at klimamålene indfries.
- Smart City-netværket danner basis for en effektiv forsyning**
 Digitalisering og IOT skaber nye løsninger til gavn for kunderne – både i deres hverdag og ift. at dokumentere og måle deres grønne aftryk på verden.
- Teknologiudvikling skal give effekt i hverdagen**
 Inden for vand og energi udvikles der langsigtede løsninger i et hurtigt tempo. Disse skal bruges til at øge vores produkters kvalitet og skabe en større produktivitet i virksomheden.
- Regulering skaber behov for fokus på arbejdsgange**
 Vores aktiviteter er tilpasset reguleringen af forsyningsområdet, så vi får de bedste mulige rammer for at udføre vores

arbejde. Vi arbejder med at opnå synergier i multiforsyningskoncernen med det mål at skabe en effektiv hverdag. Vi skal med god ledelse skabe retning i medarbejdernes hverdag.

- Tæt samarbejde med Frederiksberg Kommune giver værdi**
 Det tætte samarbejde med Frederiksberg Kommune skaber koordinerede indsætter og dermed både større effektivitet og færre gener for borgerne.

BÆREDYGTIGHED, LIVSKVALITET OG KOMFORT

Resultat 2020 – opfølgning på strategi 2020-mål

Miljømålet om en halvering af CO₂-udledningen i forhold til 2005 blev allerede nået i 2018. Målet tager afsæt i Frederiksberg Kommunes mål om at halvere byens udledning af CO₂. I 2005 udledte Frederiksberg 470.550 ton CO₂ og i 2018 var det 222.840 ton. I perioden fra 2018 og til 2020 har Frederiksberg Energi A/S reduceret sin samlede CO₂-udledning fra alle forsyningsarter med 19%. Det betyder, at man har reduceret udledningen mere, end strategimålet. Frederiksberg Energi A/S er godt på vej til at være klimaneutral i 2030 – det årstal, Frederiksberg Kommune går efter at være 100% CO₂-neutral. Samtidig følger klimatilpasningsaktiviteterne den plan, som skal gøre Frederiksberg robust over for skybrud i fremtiden.

Frederiksberg Forsyning har fastholdt et overskud på mellem 8 og 12 mio. i strategiperiodens 4. regnskabsår. Omsætningen derimod er kun vokset fra 283 mio. kr. i 2016 til 347 mio. kr. i 2020, hvilket udgør 64 mio. kr. Produktivitetsudviklingen er på 1% mellem 2016 og 2020 fremfor de ønskede 20%. Det skyldes, at der i perioden er sket en betydelig udvikling i mængden af opgaver, og det ikke er reflekteret i opgørelsen af dette tal.

DE STRATEGISKE MÅL FREM MOD 2020

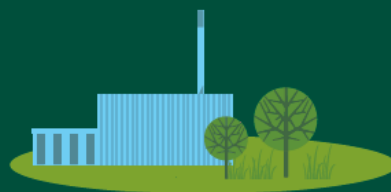
Mål

2020 markerede afslutningen på en strategiperiode. Virksomheden har opereret med følgende strategiske mål i perioden fra 2015 - 2020:



Klimamål

- Den fossile CO₂-udledning på Frederiksberg skal halveres fra 2005 til 2020.
- Der skal maksimalt være 10 cm udledning af vand på terræn på Frederiksberg frem mod år 2100.



Økonomimål

- Omsætningen i virksomheden skal vokse med 50 mio. kr. fra 2015 til 2020 med de samme ressourcer.
- Produktiviteten i virksomheden skal forbedres med 20% fra 2015 til 2020 som følge af benchmarking.
- Frederiksberg Forsyning skal fastholde sit resultat på 8-12 mio. kr. årligt.



Mål for kundetilfredshed og priser

- Mindst 95% af kunderne er tilfredse eller meget tilfredse med virksomhedens kerneydelser i 2020.
- Vand, kloak og fjernvarme er årligt blandt de mest priseffektive forsyningselskaber i hovedstadsområdet målt på totalomkostninger (TOTEX).

Virksomheden har levet op til målet om prisseffektivitet. Koncernens priser er blandt de billigste i hovedstadsområdet. I forhold til kundetilfredshed var målet, at 95% af kunderne var tilfredse eller meget tilfredse. På baggrund af en løbende kundetilfredshedsundersøgelse har vi fået tilbagemeldinger fra 2.349 kunder, og af disse har 79% angivet, at de var tilfredse med det svar/resultat, forsyningen leverede - 75% angiver, at de vil tale positivt om forsyningen.

Ny strategi undervejs

Vi er i gang med at planlægge den strategiske retning for de kommende år og gik i første kvartal af 2021 i gang med at udarbejde virksomhedens nye forretningsstrategi.

Vores sigte er som hidtil at levere komfort og livskvalitet til kunderne – og også i stigende grad hjælpe kunderne til at leve et mere bæredygtigt liv. Det kan fx være ved at advisere kunder, når vi kan se, at deres energiforbrug er højere, end det behøver at være, og hjælpe dem med at finde ud af hvorfor, og hvad der kan gøres. At levere livskvalitet handler også om at udføre anlægsarbejder, så de er til mindst mulig gene og i øvrigt informere klart og rettidigt om dem. En løbende dialog med vores kunder er en forudsætning for at efterleve vores forretningsstrategi.

FN's verdensmål som guidelines

Vi har FN's verdensmål som pejlemærker. Vi har udvalgt fire af dem, nemlig: Rent vand og sanitet, Bæredygtig energi, Bæredygtige byer og lokalsamfund og Klimaindsats. I forlængelse af disse mål skal vi skabe et bæredygtigt energiforbrug hos os selv, såvel som samarbejde med vores kunder om det samme. Vi vil bl.a. finde måder at genanvende materialer i højere grad - såvel som at optimere brugen af ressourcer, da det vil mindske vores CO₂-aftryk. Vi arbejder ud fra de mål, der er opsat i projektet "Vores Mål" igangsat af Danmarks Statistik og 2030-panelet, som etablerer en dansk baseline for arbejdet med verdensmålene.

Vores fokus er at gennemføre aktiviteter, som bidrager til at løse de udfordringer, verdensmålene adresserer. I den forbindelse har vi i 2020 bl.a. arbejdet med temperaturoptimering i fjernvarmenettet. På vandområdet har vi arbejdet med risikomodellering, så vi kan skabe en større forsyningsikkerhed for kunderne. Vi har desuden arbejdet sammen med to store boligforeninger om at frakoble regnvand fra kloakken, hvilket er til gavn for grundvandsressourcen samtidig med, at det minimerer risikoen for, at kloakkerne løber over.

- **Verdensmål nr. 11, Bæredygtige byer og lokalsamfund:** Ved at indgå i samarbejder i byområder - fx Langelands Plads - og indtænke bæredygtige forsyningsløsninger - kan vi bidrage positivt til byudviklingen. Vi måler vores succes på, hvor mange af vores klimatilpæningsprojekter, der bidrager til at etablere nye grønne arealer i byen. Desuden måler vi på, hvor stor en andel af virksomhedens bilflåde, der anvender ikke-fossile brændstoffer, fx el og brint.
- **Verdensmål nr. 7, Bæredygtig energi:** Vi lever op til målet om bæredygtig energi ved at reducere udledningen af CO₂ fra vores energiproduktion, fx ved at installere en varmepumpe i det nye vandværk, der kan trække energi ud af vandet og sende det videre i fjernvarmesystemet. Det sker også ved at understøtte energirenovering hos kunderne. Vi måler på fjernvarmedækningen af ejendomme i byen, hvor mere end 99% i dag er tilsluttet

fjernvarme. Herudover måler vi på andelen af vedvarende energikilder i varmeproduktionen.

- **Verdensmål nr. 6, Rent vand og sanitet:** Vi lever bl.a. op til verdensmålet ved at sikre vand af høj kvalitet til Frederiksbergs borgere. Vi henter halvdel af vandet fra byens undergrund og ved at gøre det, holder vi grundvandspejlet nede, hvilket giver mening for byen, der ellers skulle bekoste tætning og dræning af en række bygninger. Vi måler vores succes på borgernes udgifter til vand og spildevand som en del af husstandens samlede omkostninger og i forhold til byens samlede vandforbrug.
- **Verdensmål 13, Klimaindsats:** Vi gør byen i stand til at håndtere de skybrud, der forventes flere af som følge af klimaforandringer. Vi sørger for, at kloakken er i god stand og deltager aktivt i skybrudssikringen af byen. Vi måler vores succes på virksomhedens samlede udledning af CO₂ og fremdriften i de planlagte projekter, som skal gøre Frederiksberg robust over for skybrud.

UDVIKLING I ÅRET

Årets resultat i Frederiksberg Energi A/S-koncernen er et overskud efter skat på 32,5 mio. kr., hvor der i årsrapporten for 2019 var forventet et overskud på 41,6 mio. kr. efter skat. Ledelsen anser resultatet for tilfredsstillende. Koncernen har følgende akkumulerede over- og underdækninger til forbrugerne med udgangen af 2020:

- Frederiksberg Fjernvarme A/S har en overdækning på 11,3 mio. kr., der indregnes i taksterne.
- Frederiksberg Bygas A/S har en underdækning på 0,4 mio. kr., der indregnes i taksterne.
- Frederiksberg Kloak A/S har en overdækning på 8 mio. kr., der indregnes i taksterne.

MÅL OG FORVENTNINGER TIL RESULTAT

Målsætninger

Det er koncernens mål at honorere de krav, der stilles til en moderne forsyningsvirksomhed: Det samfundsmæssige fokus på miljøet, de politiske tiltag for at øge effektiviteten i forsyningssektorerne, den generelle, teknologiske udvikling og ikke mindst den løbende vedligeholdelse af ledningsnettet.

Resultatforventning

Koncernen forventer i 2021 et samlet overskud i størrelsesordenen 36,9 mio. kr. efter skat.

SAMFUNDSANSVAR

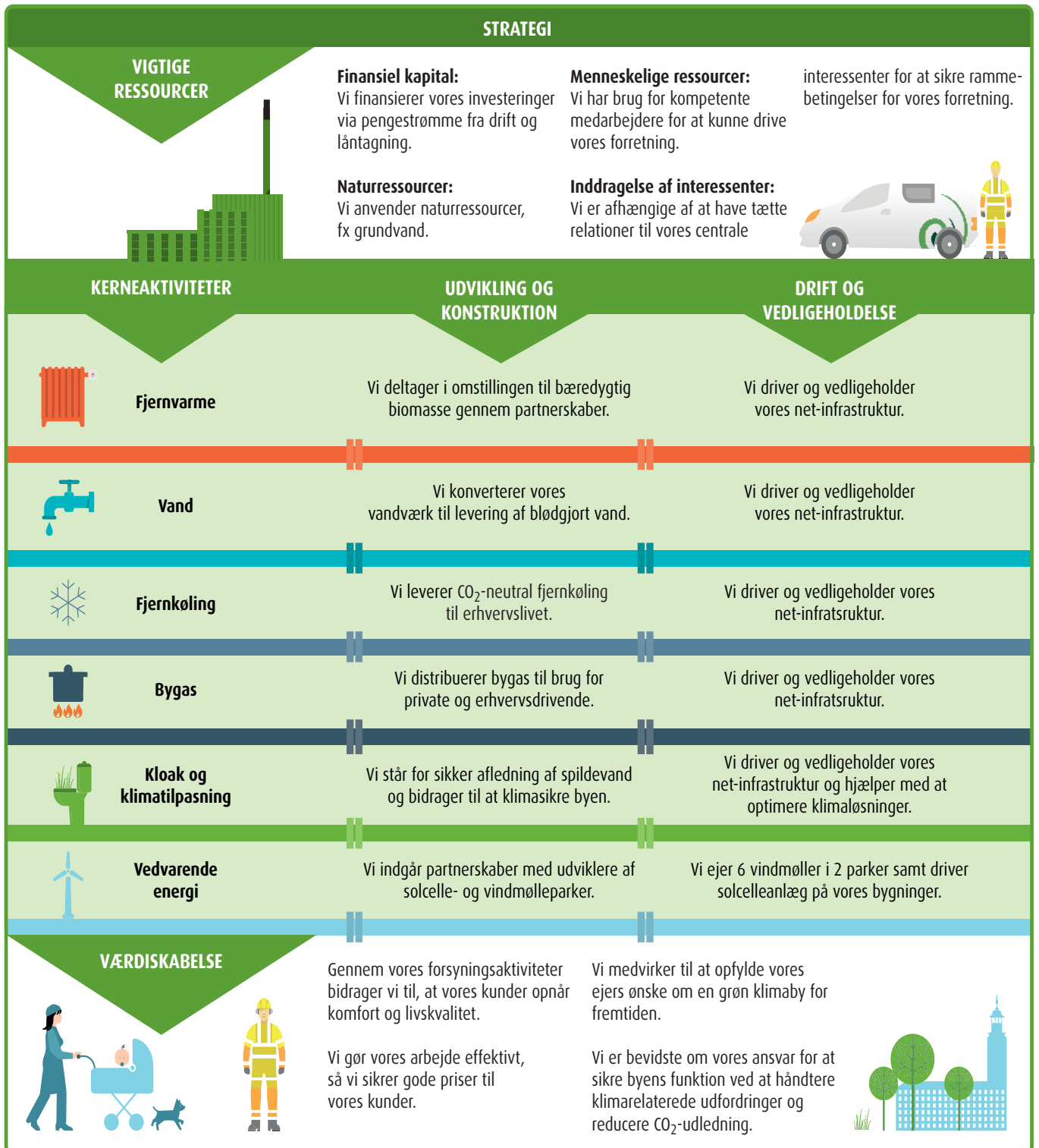
Her kan du læse om Frederiksberg Energi A/S' arbejde med samfundsansvar. Redegørelsen gælder for alle koncernens 10 selskaber og er udarbejdet, så den harmonerer med årsregnskabslovens skærpede krav. Samfundsansvaret er forankret i ledelsen, der løbende arbejder med at sikre, at forretningsgange og processer understøtter politikkerne for

samfundsansvar. På den måde sikres det nødvendige fokus på samfundsansvaret, ligesom ledelsen sender et klart signal til organisationen om, at samfundsansvar har stor betydning for koncernen.

Forretningsmodel

Af Frederiksberg Forsynings forretningsmodel fremgår det, hvad vi tilbyder vores kunder, på hvilken måde og hvad vores forudsætninger er. Ledelsen påser, at vores forretningsmodel følges i det daglige arbejde. Det sker på de løbende møder mellem planafdelingerne, som har det samlede forretningsmæssige ansvar, og de øvrige afdelinger.

Forretningsmodel



I det følgende redegør vi for virksomhedens politikker for samfundsansvar, herunder indsatser og resultater for 2020 samt initiativer i 2021.

MENNESKERETTIGHEDER

Frederiksberg Energi A/S' politik for menneskerettigheder giver udtryk for, at virksomheden respekterer de internationalt anerkendte menneskerettigheder som beskrevet i FN's verdenserklæring om menneskerettigheder samt ILO's kernekonventioner. Frederiksberg Energi A/S har følgende politikker på området:

- Politik for menneskerettigheder
- Politik for diversitet
- Politik for IT-sikkerhed

Vurderingen er, at det ikke indbefatter markante risici at efterleve politikken for menneskerettigheder i Frederiksberg Energi A/S. Dog udgør en stadig mere raffineret cyberkriminalitet en risiko, som vi skal værne os mod, både ved at have og løbende opgradere de nødvendige sikkerhedssystemer og ved at undervise medarbejderne i korrekt adfærd, både i forhold til at værne sig mod cyberkriminalitet og i forhold til at efterleve persondataloven.

Hvis vi slækker på vores arbejdsmiljøarbejde, vores social kapital-arbejde og hvis vi ikke kan matche de forventninger, potentielle medarbejdere har til virksomheden, vil det udgøre en risiko, som vil afspejle sig i personaleomsætning, anciennitet og sygefravær.

Politik for menneskerettigheder

Politikken lægger op til, at virksomheden efterstræber et sikkert

og ikke-diskriminerende arbejdsmiljø og en repræsentativ medarbejdersammensætning. Dette er i tråd med politikken for diversitet, som adresserer virksomhedens tilgang til mangfoldighed, alder, anciennitet og trivsel samt det underrepræsenterede køn. Dog vil antallet af ansatte kvinder formentlig være lavere end antallet af mænd, så længe en stor del af arbejdsopgaverne kræver hårdt fysisk arbejde, fx entreprenøropgaverne.

Politik for diversitet

I Frederiksberg Energi A/S-koncernen ønsker vi at afspejle den by og det samfund, vi er en del af. Koncernen har en målsætning om at få en bred medarbejdersammensætning og således udnytte de ansattes potentiale fuldt ud. Mangfoldighed er med til at sikre, at vi er en attraktiv arbejdsplads, der skaber værdi for både kunder, ejere, medarbejdere, samfundet og andre interessenter.

Politik for IT-sikkerhed

Frederiksberg Energi A/S forpligter sig til at beskytte kundernes persondata og forbrugsdata på en måde, der sikrer den enkelte kunde mod misbrug af data. Frederiksberg Energi A/S har udarbejdet en sikkerhedsprocedure, der beskytter de data, virksomheden indsamler blandt egne medarbejdere, samarbejdspartnere og kunder. Desuden sikrer virksomheden, at disse data kun benyttes i forbindelse med det formål, de er indsamlet til. Frederiksberg Energi A/S har skærpet privatlivspolitikken, så den er i overensstemmelse med de regler om persondata, der trådte i kraft den 25. maj 2018. At passe på persondata er en fortsat proces, som virksomheden også fremover vil arbejde med.

Nedenfor ses de mål, der har tilknytning til politikkerne for hhv. menneskerettigheder og diversitet og en oversigt over, i hvor høj grad disse mål er nået. Der vil i 2021 blive opsat mål for IT-sikkerhed.

Mål	Realiseret		
	2018	2019	2020
1. Mindst 30% af ledelsen skal være kvinder	33,3%	46,7%	50%
2. Mindst 20% af de ansatte i virksomheden skal være kvinder	28%	28,3%	32,7%
3. Den kvindelige medianløn må max dækkes 1,1 gang af den mandlige medianløn	1,03	1,01	11,1
4. Personaleomsætningen skal være under 20%	27,3%	20,5%	16,6%
5. Ancienniteten skal i gennemsnit pr. medarbejder være på mindst 8 år (målet er justeret fra 10 til 8 år i 2)	8,35 år	8,58 år	8,41 år
6. Sygefravær skal i gennemsnit pr. medarbejder være på max 8 dage	12 dage	9,2 dage	8,5 dage
Mål om mindst 30% kvinder i bestyrelsen	2018	2019	2020
Frederiksberg Energi A/S	43%	50%	55%
Frederiksberg Bygas A/S	40%	67%	80%
Frederiksberg Vand A/S	40%	50%	43%
Frederiksberg Kloak A/S	40%	50%	43%
Frederiksberg Fjernvarme A/S	40%	67%	80%
Frederiksberg Forsyning A/S	33%	33%	33%
Frederiksberg Vind A/S	33%	33%	33%
Frederiksberg Vedvarende Energi A/S	33%	33%	33%
Frederiksberg Forsynings Ejendomselskab A/S	33%	33%	33%
Frederiksberg Fjernkøling A/S	33%	33%	33%

Resultater og indsatser

I virksomhedens kontraktskabeloner er der indsat bestemmelser om sociale klausuler, som skal sikre, at vores eksterne samarbejdspartnere overholder menneskerettighederne. Der følges op over for kontraktparten for at sikre, at disse klausuler overholdes. Dokumentation for opfølgningen opbevares i virksomhedens journalsystem.

I 2020 var der gennemsnit 158 medarbejdere ansat i Frederiksberg Energi A/S. Målene for fordelingen mellem mandlige og kvindelige ansatte er nået og nærmer sig en mere ligelig fordeling. Forskellen på de mandlige og de kvindelige ansattes gennemsnitlige lønniveau har dog lige akkurat en størrelse der gør, at måltallet ikke er nået i 2020. I rekrutterings-processen er der fortsat fokus på at ansætte bredt. Der er en fast skabelon for, hvordan diversitet indarbejdes i ansættelsesforløbet for nye medarbejdere. I forbindelse med en ansættelse har den ansættende afdeling og HR en dialog om ansøgerfeltets sammensætning, bl.a. på baggrund af målet om diversitet.

Personaleomsætningen er nedadgående, og virksomheden nåede i 2020 målet om at være under 20%. Virksomheden har de seneste år gjort en indsats for at fastholde medarbejdere længere, bl.a. ved at have fokus på et godt introforløb, gode vilkår for uddannelses- og barselsorlov, samt have en række seniortilbud til ældre medarbejdere. Den høje kvalitet og effektivitet i virksomheden skyldes ikke mindst et højt uddannelses- og kompetenceniveau hos medarbejderne. Det er koncernens politik, at den enkelte medarbejder og dennes leder deler ansvaret for, at medarbejderens kvalifikationer vedligeholdes og udvikles, og det er en målsætning at sikre den enkelte medarbejders markedsværdi.

Sygefravær opgøres med udgangspunkt i medarbejdernes registrering af arbejdstid. Sygefraværet er i 2020 faldet, men målet om et gennemsnitligt sygefravær på under 8 dage pr. medarbejder om året er lige præcis ikke nået. Årsagen kan primært tilskrives langtidssygemeldinger.

Frederiksberg Energi A/S har en målsætning om at opnå en mere ligelig fordeling af mænd og kvinder ad åre i bestyrelsen. Målsætningen omfatter ikke forbrugervalgte og medarbejdervalgte bestyrelsesmedlemmer. Målet om mindst 30% kvinder i bestyrelsen er nået. Bestyrelsen er som udgangspunkt valgt for en periode på 4 år – svarende til kommunalbestyrelsens valgperiode.

I slutningen af 2020 er der udført en grundig analyse af virksomhedens IT-sikkerhed. Den har afdækket en række indsatsområder, der bliver udgangspunktet for IT-sikkerhedsaktiviteterne de kommende år. Handlingsplanen for IT-sikkerhed er forankret i IT-afdelingen, og der følges op på resultater og fremdrift i Frederiksberg Forsynings chefgruppe.

Nye medarbejdere i afdelinger med ansvaret for opbevaring og behandling af persondata instrueres i de processer, som skal sikre overholdelse af persondatareglerne. Herudover følges der op på processerne for databehandling i den enkelte afdeling. Er der en afvigelse, rapporteres den i virksomhedens fælles system for registrering af afvigelser. En eventuel afvigelse vil derefter blive behandlet efter reglerne. Der er ikke registreret afvigelser vedrørende persondata i 2020.

ARBEJDSTAGERRETTIGHEDER OG – FORHOLD

Politikkerne ifm. arbejdstagerrettigheder og -forhold skal understøtte, at medarbejderne i Frederiksberg Energi A/S-koncernen arbejder under optimale vilkår, som bl.a. skal sikre medarbejdernes trivsel, sundhed og sikkerhed. Hvis ikke det er tilfældet, er der stor risiko for arbejdsulykker samt længerevarende sygdom eller opsigelser grundet mistrivsel. Det er vigtigt at forebygge disse risici for at sikre et godt og sundt arbejdsmiljø for virksomhedens medarbejdere.

- Arbejdsmiljøpolitik
- Personalepolitik (personalehåndbog)
- Sundhedspolitik
- Lærlinge- og elevpolitik

Arbejdsmiljøpolitik

Medarbejdernes sikkerhed, sundhed, uddannelse og trivsel er forudsætninger for en sikker forsyning og høj produktivitet. Som led i at styrke fokus på arbejdsmiljø implementerede virksomheden i 2019 en ny arbejdsmiljøpolitik. Den danner grundlag for at udvikle og fastholde et godt fysisk og psykisk arbejdsmiljø ved at have en åben og resultatorienteret ledelsesstil, som lægger op til en høj grad af samarbejde med medarbejderne. Ledelsen tager ejerskabet for, at de ansatte kan udføre deres arbejde sikkerheds- og sundhedsmæssigt fuldt forsvarligt, hvilket betyder, at de kan udføre deres arbejde uden at gå på kompromis med deres sikkerhed og sundhed samtidig med, at det er i overensstemmelse med lovgivningen og andre eventuelle krav. Desuden er der fokus på at udvikle og styrke en arbejdspladskultur, der skaber kontinuerlige forbedringer af arbejdsmiljøet.

Personale- og sundhedspolitik

I Frederiksberg Energi A/S findes en intern personalehåndbog, som er en samling af informationer, retningslinjer mm. for at hjælpe medarbejderne i virksomheden. Et af formålene med personalehåndbogen er - sammen med sundhedspolitikken - at sikre god trivsel. Sundhedspolitikken skal give medarbejderne mulighed for og inspiration til at leve sundt, også når de er på arbejde, hvilket understøtter målene om lavere sygefravær, god trivsel m.m.

Lærlinge- og elevpolitik

I forlængelse af et ønske om at hjælpe unge ind på arbejdsmarkedet tilbyder virksomheden lærlinge- og elevpladser og ansætter praktikanter inden for forskellige håndværksfag. Koncernen har fokus på, hvor vi kan være med til at hjælpe unge på vej med en uddannelse. Nedenfor ses de mål, der har tilknytning til politikkerne for hhv. arbejdsmiljø, personale, sundhed samt lærlinge og elever og en oversigt over, i hvor høj grad disse mål er nået.

Mål	Realiseret		
	2018	2019	2020
1. Ulykkesfrekvens max 20 (pr. 1 mio. arbejdstimer)	21,7	25,6	26,1
2. Ulykkesfravær max 1 (pr. 1000 arbejdstimer)	1,1	4,1	0,8
3. Trivselsmåling med et resultat på 65 målt på Social Kapital	65,9	68	69
4. Mindst 7 elever/lærlinge ansat pr. år	8	9	6

Resultater og indsatser

Ulykkesfrekvensen er beregnet som antal ulykker med mere end en dags fravær pr. 1.000.000 præsterede arbejdstimer. Der har i 2020 ligesom i 2019 været 6 arbejdsulykker med mere end en dags fravær og der er præsteret 222.774 arbejdstimer¹. Ulykkesfrekvensen er steget minimalt i 2020, hvilket skyldes, at der er registreret lidt færre arbejdstimer i 2020, hovedsageligt grundet Covid-19. Ulykkesfraværet er beregnet som antallet af fraværstimer grundet en arbejdsulykke pr. 1.000 præsteret arbejdstimer. I 2020 er der registreret 175,1 timers fravær grundet en arbejdsulykke. Dette er markant mindre end i 2019, hvor der var 968,3 timers fravær grundet en arbejdsulykke. Årsagen til

¹) Både antal af ulykker og præsterede arbejdstimer er kun blandt interne medarbejdere.

forskellen er, at der i 2020 kun har været kortvarigt fravær, hvor der i 2019 var to ulykker med hhv. 3 ugers og 3 måneders fravær. Ulykkesfraværet er derfor faldet markant i 2020 og opfylder målet.

I 2020 blev Frederiksberg Forsyning A/S certificeret efter ISO 45001:2018 Arbejdsmiljøledelsesstandard. Som led i den løbende udvikling af arbejdsmiljøarbejdet har ledelsen og arbejdsmiljøorganisationen besluttet at arbejde med kultur og adfærd – da det ikke er farlige forhold, men farlig adfærd, der giver anledning til hændelser:

- Risikokultur – vi skal tage ansvar for egen og kollegernes sikkerhed – og bruge tid på at (risiko)vurdere en opgave, inden den påbegyndes. Med til risikokulturen hører et øget fokus på instruktion og opfølgning på, om instruktionen virker. Det gælder også i forhold til de eksterne, der arbejder i virksomheden.
- Forbedringskultur – vi skal lære af de hændelser, der sker i hverdagen. Et nyt afdigelsesregistreringssystem er implementeret ultimo 2020.

Med indførelsen af certificerede ledelsessystemer er der også fokus på at styrke tværgående processer og på at sikre compliance. Der er fx indført et nyt kemikalierregistreringssystem, der skal gøre det lettere at få overblik over, hvad der findes af kemikalier. Det giver desuden mulighed for at erstatte kritiske kemikalier samt sikre, at der instrueres i en farefri måde at arbejde med kemikalier på.

Frederiksberg Energi A/S har et mål om at øge medarbejdertilfredsheden. Der gøres status på den sociale kapital gennem en årlig måling. Der måles på parametrene tillid, retfærdighed og samarbejde. Ifølge den tankegang, der ligger til grund for social kapital, har en høj social kapital positiv indflydelse på arbejdsmiljøet, trivsel, produktiviteten og kvaliteten af arbejdet. Social kapital-målingen i december 2020 viste en forbedring på ca. 3%-point i forhold til året før – og virksomheden ligger på et fint niveau på 69. Ifm. den årlige måling bliver der i virksomheden udarbejdet både overordnede og individuelle handleplaner på afdelings- og chefniveau.

Corona har betydet, at en stor del af medarbejderne har arbejdet hjemmefra i størstedelen af 2020. Derfor har det været nødvendigt at finde nye måder at understøtte trivsel og sundhed blandt virksomhedens medarbejdere. Hvor de normalt har haft adgang til motionsfaciliteter og deltagelse på hold som fx funktionel træning og spinning, er der i stedet blevet oprettet ugentlig online-undervisning, fx yoga. Virksomheden deltog som vanligt i den landsdækkende aktivitet "Vi cykler på arbejde", og der blev inviteret til en lokal stafet i Lindevangsparken på Frederiksberg som erstatning for den aflyste DHL-stafet, som virksomheden normalt deltog i.

Kantinen arbejder efter retningslinjer, der går ud på, at maden skal være varieret, fedtfattig og ernæringsrigtig. Kantinen har et bronze-mærke i økologi, som er et udtryk for, at kantinen bruger 30-60% økologiske varer.

Det er tidligere besluttet at øge antallet af elever med udgangspunkt i et lovmæssigt krav til virksomheden og en ambition om at hjælpe unge ind på arbejdsmarkedet. Målsætningen, der vedrører lærlinge og elever er ikke nået i 2020, da Frederiksberg Energi A/S kun har haft 6 lærlinge og elever, hvor målet er 7 lærlinge og elever. Årsagen kan være, at året langt fra har været typisk pga. corona-pandemien, og at det har været svært at rekruttere de rette profiler. Forventningen er at kunne øge antallet af elever og lærlinge, så antallet er i overensstemmelse med målsætningen fremover. Ud af de 6 lærlinge og elever har virksomheden haft 1 medarbejder i skånejob, 1 i flexjob og 9 praktikanter.

MILJØ- OG KLIMAPÅVIRKNING

Frederiksberg Energi A/S ønsker med sin miljøpolitik at drage omsorg for miljøet og klimaet og følger Frederiksberg Kommunes overordnede grønne vision, som den er formuleret i Frederiksbergstrategien. Frederiksberg skal være en klimaby for fremtiden. En by med rent vand, renere luft og mindre støj. Frederiksberg Kommune har en målsætning om at være 100% CO₂-neutral senest i 2030. Det skal bl.a. ske gennem energireduktioner, synergieffekter og grøn vækst. Frederiksberg Forsyning sætter ind på forskellige områder for at bidrage til at nå målsætningen, bl.a. ved at arbejde for et minimalt energitab på fjernvarmeledningerne og målrettet energirådgivning til den enkelte kunde. Miljøpolitikken blev i starten af 2019 revurderet, så den harmonerer med FN's verdensmål. Læs mere om dette i afsnittet Strategi.

Frederiksberg Energi A/S har opsat måltal for miljø- og klimapåvirkningen for at nedbringe energiforbruget og mindske CO₂-aftrykket. I måltallene indgår alle aktiviteter i Frederiksberg Energi A/S, som har indflydelse på mængden af drivhusgasser. Som forsyningsvirksomhed har vi en væsentlig risiko for negativ påvirkning af miljøet i form af unødigt brug af ressourcer som vand og udledning af luftforurenende partikler. Den væsentligste risiko for negativ påvirkning af klimaet relaterer sig til CO₂-udledning fra brug af el, gas og varme. Det kan være svært at nå vores mål, da vi generelt ikke har stor indflydelse på CO₂-ækvivalenterne² for hhv. el, gas og varme. Derfor kan vi bedst påvirke CO₂-udledningen ved at fokusere på at minimere forbruget og effektivisere såvel som at optimere forsyningen. Desuden kan vi påvirke vores leverandører ved at stille krav om bæredygtighed samt bidrage til produktionen af grøn energi. Nedenfor ses virksomhedens mål for hhv. miljøpåvirkning og klimapåvirkning. Realiserede tal for

Mål	Realiseret		
	2018	2019 ¹	2020
1. Reducere CO ₂ -udledningen på Stæhr Johansens vej 38-40 ifm. elforbrug på administrationsbygning, lager, værksted-er mm. med 15%	20 ton CO ₂ (faldet med 41%)	11 ton CO ₂ (foreløbig) (faldet med 45%)	31 ton CO ₂ (faldet med 19%)
2. Reducere CO ₂ -udledningen på Stæhr Johansens vej 38-40 ifm. varmemeforbrug på administrationsbygning, lager, værksteder mm. med 5%	18 ton CO ₂ (faldet med 14%)	13 ton CO ₂ (faldet med 27%)	12 ton CO ₂ (faldet med 8%)
3. Reducere CO ₂ -udledningen ifm. arbejdsrelateret transport med 20%	136 ton CO ₂ (faldet med 39%)	113 ton CO ₂ (faldet med 17%)	85 ton CO ₂ (faldet med 25%)
4. Reducere CO ₂ -udledningen ifm. indvinding, køb og distribution af vand samt afledning af spildevand til kunderne med 5%	386 ton CO ₂ (steget med 11%)	269 ton CO ₂ (foreløbig) (faldet med 30%)	225 ton CO ₂ (faldet med 15%)
5. Reducere CO ₂ -udledningen ifm. produktion og distribution af fjernkøling til kunderne med 5%	211 ton CO ₂ (steget med 87%)	193 ton CO ₂ (foreløbig) (faldet med 9%)	167 ton CO ₂ (faldet med 12%)
6. Reducere CO ₂ -udledningen ifm. køb, produktion og distribution af fjernvarme til kunderne med 5%	58.257 ton CO ₂ (steget med 1,3%)	46.025 ton CO ₂ (faldet med 15%)	43.940 ton CO ₂ (foreløbig) (faldet med 5%)
7. Reducere CO ₂ -udledningen ifm. køb og distribution af bygas til kunderne med 5%	1.144 ton CO ₂ (steget med 18%)	978 ton CO ₂ (faldet med 15%)	908 ton CO ₂ (faldet med 7%)
8. Produktionen af el via solceller og vindmøller skal dække Frederiksberg Energi A/S's elforbrug	23 gange	22 gange	24 gange

²) CO₂-udledning ifm. med produktion af hhv. el, gas og varme, beregnet af producenterne.

2018-2019 er beregnet tilbage til tiden uden at kende baseline. Selve måltallene er mål for 2020 og fremadrettet.

Resultater og indsats

I miljødeklarationerne kan man både internt i virksomheden og eksternt blandt kunder og samarbejdspartnere følge med i Frederiksberg Energi A/S's miljø- og klimapåvirkninger, hvad angår udviklingen i energiforbrug og CO₂-udledning. Beregning af miljødeklarationerne giver en baseline for de måltal, der er sat for 2020 og fremefter. På den måde har virksomheden et overblik over data for hele virksomhedens energiforbrug, hvilket giver et grundlag for, hvor der med små og store indsatser kan sættes ind for fremover at reducere miljø- og klimapåvirkningen.

Frederiksberg Energi A/S's CO₂-udledning ifm. med el og varme på matriklen er faldet støt de seneste år fra 231 ton CO₂/år til 106 ton CO₂ i 2020. Når CO₂-udledningen for el- og varmeforbruget bliver opgjort, spiller to faktorer ind; Dels det direkte forbrug, dels hvor meget CO₂, en kWh el eller varme udleder. Sidstnævnte faktor har vi ikke direkte indvirkning på. Den opgøres af Energinet på baggrund den generelle elproduktion i hele landet. Vi kan dog påvirke i positiv retning ved at efterspørge grøn energi samt støtte op om og finansiere vedvarende energikilder. I 2020 udledte en kWh mindre CO₂ end i 2019, hvilket har haft en positiv effekt på vores samlede CO₂-udledning. Vi har desuden selv mulighed for at gøre en stor forskel, hvad angår forbruget. Både el- og varmeforbruget i virksomheden er faldet markant de seneste par år. Der har løbende været fokus blandt ledere og medarbejdere på at minimere energiforbruget, bl.a. ved at gennemføre kampagner, og det har båret frugt. Derudover er der sat mindre tiltag i værk, så vi via digitale løsninger kan regulere forbruget, fx sikre, at radiatorer kun er i brug efter behov. Denne indsats vil fortsætte i 2021.

Ud over at begrænse energiforbruget i form af el og varme har der internt været fokus på at nedbringe forbruget af benzin og diesel. Bilparken er ved at blive reduceret, og benzin- og dieselmotorerne bliver skiftet ud, så stort set alle biler på lang sigt kommer til at køre på el. Benzin- og dieselforbruget er faldet med 23% fra 2019. Det skyldes dog primært den reducerede aktivitet, som corona-pandemien resulterede i. Frederiksberg Energi A/S vil fortsat have fokus på at nedbringe benzin- og dieselforbruget.

Vandforbruget på Frederiksberg er faldet de seneste år og den tendens er fortsat i 2020, primært på grund af corona-restriktionerne. CO₂-udledningen ifm. indvinding og distribution er derfor også faldet med 15% ift. 2019.

CO₂-udledning ifm. fjernkøling er faldet med 12% i 2020, hvilket primært skyldes corona-pandemien, der førte til nedlukninger hos vores fjernkølekunder. Fjernkøling produceres via el og afhænger derfor også i høj grad af CO₂-udledningen pr. kWh. Faldet af CO₂ i 2020 hænger også sammen med, at elproduktionen er blevet mere miljøvenlig. Fjernkøling er dog som hovedregel mere energieffektiv end lokalt produceret køling: Der kan anvendes større kølemaskiner, bedre kølemiddel, og der er mere fokus på vedligehold og energioptimering. Der kan spares op til 50% på miljøbelastningen fra køling ved at skifte til fjernkøling. Frederiksberg Energi A/S er langt fremme med at tilbyde fjernkøling, hvilket er helt i tråd med den grønne linje.

Som med CO₂-udledning ifm. elforbruget kan Frederiksberg Energi A/S ikke direkte påvirke CO₂-udledningen for vores

varme- og gasdistribution til kunderne på Frederiksberg, da både gas og varme købes fra tredjepart. Vi køber stort set al fjernvarme fra CTR, der har et mål om, at fjernvarmen er CO₂-neutral i 2025. Fordi vi ikke selv producerer fjernvarmen, har vi ikke direkte indflydelse på CO₂-udledning fra produktionen. Gennem samarbejdet med CTR har vi dog løbende arbejdet på at få de store kraftvarmeværker omstillet til en mere miljøvenlig produktion. En af de væsentlige trædesten til at opnå CO₂-neutralitet er at bruge bæredygtig biomasse til produktion af fjernvarme. Bæredygtig biomasse er imidlertid en begrænset ressource. Derfor indtænkes andre fjernvarmeløsninger, som kan nedsætte brugen af biomasse og samtidig øge fleksibiliteten mellem el- og varmeproduktion i den daglige drift. Sådanne løsninger er specielt store varmepumper, storskalsolvarme, varmelagre og geotermi, hvor man pumper varme op fra undergrunden.

Vi køber bygassen fra HOFOR, hvilket betyder, at vi ikke har direkte indflydelse på CO₂. Bygassen er dog på vej til at blive 100% CO₂-neutral i 2025, da der løbende tilsættes mere biogas. Denne bliver produceret af slam på BIOFOS' rensesanlæg, som vi har en ejerandel i. Vi har kun et lille elforbrug ifm. distributionen af bygas og vil derfor ikke kunne reducere dette markant. Salget af gas er støt faldende og ligeledes er CO₂-udledningen pr. m³, hvilket resulterer i et fald af den samlede CO₂-udledning ifm. bygas.

Frederiksberg Energi A/S' 6 vindmøller i hhv. Tappernøje og Rødby Fjord samt solcellerne på matriklen har de seneste år bidraget med markante reduktioner i CO₂-udledningen. Ikke mindre end 10.099 ton CO₂ sparede disse vedvarende energikilder atmosfæren for i 2020.

Solcellerne og vindmøllerne producerede tilsammen 61.261 MWh i 2020, hvilket er et mindre fald ift. året før. Dette skyldes hovedsageligt vindforholdene. Elforbruget i hele Frederiksberg Energi A/S lød i 2020 på godt 2.700 MWh, hvilket betyder, at produktionen af vedvarende energi dækker forbruget 24 gange. Den overskydende produktion dækker Frederiksberg Kommunes elforbrug på ca. 16.000 MWh og det resterende sendes retur i nettet. Så ud over at både Frederiksberg Energi A/S og Frederiksberg Kommune som virksomhed er CO₂-neutrale, har vi dermed også sparet samfundet for yderligere 7230 ton CO₂, hvilket påvirker den generelle CO₂-udledning ifm. elforbrug.

ANTIKORRUPTION OG BESTIKKELSE

Frederiksberg Energi A/S agerer pålideligt og med høj integration. Vi har et ønske om at sende et signal til interne såvel som eksterne om, at vi ikke accepterer antikorruption og bestikkelse. Risikoen for korruption og uetisk adfærd er størst, hvis en medarbejder har eksterne samarbejdspartnere. Derfor er det vigtigt, at medarbejderne i Frederiksberg Energi A/S kender samt efterlever politikkerne og retningslinjerne ved indgåelse af aftaler og samarbejde med andre.

Politik for god forretningsadfærd

Frederiksberg Energi A/S har en politik for god forretningsadfærd, der skal sikre, at der på intet tidspunkt kan herske tvivl om medarbejdernes integritet. Politikken, der er tilgængelig på intranettet, har bl.a. betydning for hvilke sponsorer, virksomheden indgår. Den giver sig også udslag i stramme retningslinjer for modtagelse af gaver fra leverandører.

Whistleblowerordning

I tråd med politikken for god forretningsadfærd skal det være muligt anonymt at indberette overtrædelser af lovgivning eller interne retningslinjer. I den forbindelse har Frederiksberg Energi A/S tiltrådt Frederiksberg Kommunes whistleblowerordning primo 2021. Målet for 2021 og frem er, at der ikke kommer indberetninger.

Mål	Realiseret		
	2018	2019	2020
1. Alle kender og overholder politik for god forretningsadfærd	Ja	Ja	Ja
2. Etablering af Whistleblowerordning i 2019	-	-	-

Resultater og indsatser

Medarbejderne er gjort opmærksom på, at reglerne skal overholdes. Der har i 2020 ikke været nogen tilfælde af korruption eller brud på politikken. Der er over længere tid blevet arbejdet på at tilgå Frederiksberg Kommunes whistleblowerordning, hvilket er blevet en realitet i begyndelsen af 2021. Her kan ansatte, borgere, leverandører mm. anonymt eller med angivelse af navn indberette overtrædelser eller potentielle overtrædelser af gældende regler. Henvendelserne kan vedr. strafbare forhold, grove overtrædelser af anden lovgivning eller interne retningslinjer. Anmeldelse kan ske via Frederiksberg Forsynings intranet og hjemmeside.

RISICI

At identificere, håndtere og eliminere risici løbende har høj prioritet i Frederiksberg Forsyning. Formålet er at sikre en stabil drift i et marked, der til tider er ustabil, bl.a. som følge af klimaforandringer. Formålet er desuden at imødegå tab, som kan være resultatet af de risici, der uundgåeligt er forbundet med at drive forsyningsvirksomhed. Risikostyring er et af flere ledelsesværktøjer, der skal være med til at sikre, at Frederiksberg Forsyning kan levere miljøvenlige og bæredygtige løsninger, opretholde en sund økonomi og levere god service og lave priser til vores kunder.

Risikostyringsprocessen

Bestyrelsen har det overordnede ansvar for risikostyringsprocessen. I det daglige håndteres den af Frederiksberg Forsynings øverste ledelse i tæt samarbejde med medarbejderne, der er med til at identificere og håndtere risici i virksomheden. Der er tale om en løbende proces, hvor såvel kendte som nyligt identificerede risici skal rapporteres og håndteres. Denne proces gør virksomheden i stand til at iværksætte præventive tiltag og altså eliminere risici, før de bliver en reel trussel.

Rapportering

Informationer om identificerede risici samles af virksomhedens risikokoordinator, der videreformidler til den øverste ledelse. Denne rapporterer til lederne i Frederiksberg Forsyning om eventuelle præventive foranstaltninger, der er sat i værk, om identificerede risici og endelig om eventuelle tiltag til at håndtere risici, der er sat i gang.

Top 5-risici

Ledelsen arbejder på tværs af koncernens selskaber med 5 overordnede risici, som har særlig bevågenhed.

Klimaforandringer

På grund af klimaforandringer vil det danske vejr fremover ændre sig, der kommer bl.a. mere ekstremregn. Det vil lægge pres på kloaknettet og kan, hvis der ikke bliver investeret i klimatilpasningsløsninger, resultere i oversvømmelser og i sidste instans i miljøkatastrofer. Frederiksberg Forsyning har indgået en rammeaftale med Frederiksberg Kommune. Inden for denne skal 52 klimatilpasningsprojekter realiseres over en længere årrække. Desuden har Frederiksberg Forsyning og Kommune indgået samarbejdsaftaler med de omkringliggende kommuner og deres forsyningselskaber, bl.a. Københavns Kommune, HOFOR, Gentofte og Gladsaxe Kommune og Novafos. Aftalerne skal sikre synergi og sammenhæng mellem klimatilpasninger i hele området.

Brud på forsyningsnettet

Forsyningsnettene for flere af forsyningsarterne på Frederiksberg har en høj alder, der nødvendiggør, at virksomheden investerer langsigtet i renowing. Frederiksberg Forsyning har fokus på systematisk vedligehold og fornyelse af ledningsnettet. Der foreligger langsigtede renowingsplaner, som tager hensyn til ejere, kunder og økonomi. Ledningsnettene er konstant under opsyn via avancerede SRO-anlæg, og dette understøttes af en række rutiner som fx TV-inspektion af kloaksystemet og termografering af fjernvarmenettet, der er med til at minimere risikoen for brud. Et døgnbemandet kontrolrum kan aktivere medarbejdere, der deltager i en vagtordning, som kan rykke ud inden for en time og starte afhjælpning af brud mm. En del af de operationelle risici er afdækket gennem forsikringer, de væsentligt forsikrede risici vedrører vand, kloak, fjernvarme, bygas, fjernkøling og vindkraft. Overvågningen optimeres i disse år, så forsyningen bliver i stand til at lokalisere evt. lækager endnu hurtigere og med endnu større detaljegråd.

Forsyningssvigt fra producenter af vand, varme og bygas

Frederiksberg Forsyning køber gas, vand og varme af eksterne producenter. Skulle forsyningerne svigte, stopper leverancerne – bortset fra vand, hvor vi er 50% selvforsynende. En sådan situation vil medføre risiko for et svigt i forsyningsikkerheden og at Frederiksberg vil stå uden vand, varme og bygas. Frederiksberg Forsyning tager højde for denne risiko ved - i samarbejde med de eksterne producenter - at sikre en høj forsyningsikkerhed, bl.a. gennem redundante systemer.

IT-indbrud og cyberangreb

Som de fleste andre virksomheder er Frederiksberg Forsyning afhængig af IT. Skulle virksomheden blive udsat for IT-indbrud eller cyberangreb, kan det have alvorlige konsekvenser for virksomheden og sætte forsyningsikkerheden i fare, fx ved at leverancen af vand og varme bliver afbrudt. Vi opretholder en høj IT-sikkerhed, bl.a. i kraft af firewalls, antivirusprogram og backupsystemer. Virksomheden har en IT-sikkerhedspolitik, som er tilgængelig for alle medarbejdere. En analyse af virksomhedens IT-sikkerhed bliver de kommende år udgangspunktet for IT-sikkerhedsaktiviteterne.

Beredskabssituationer

Beredskabssituationer kan sætte forsyningsikkerheden over styr, fx i forbindelse med en forurening af drikkevandet, der

kan medføre kogeambefaling. Virksomheden har beredskabsplaner på alle forsyningsarter og en kommunikationsplan i tilfælde af en beredskabsituation. Der er udpeget en ansvarlig, der står for løbende opdatering, og der foretages jævnlige beredskabsøvelser.

Tjenestemandspensioner

Frederiksberg Kommune har, som følge af Økonomi- og Indenrigsministeriets ændring af reglerne for opgørelsen af tjenestemandforpligtelserne, anmodet om at pensionsforpligtelserne vedrørende tjenestemænd bliver genberegnet.

Frederiksberg Kommune og Frederiksberg Forsyning har igangværende drøftelser omkring de forudsætninger der indgår i genberegningen af de oprindelige pensionsforpligtelser. Da drøftelserne mellem parterne ikke er afsluttet på tidspunktet for regnskabsafslæggelsen, er der endnu ikke opgjort en eventuel efterregulering. Der er som følge heraf ikke indregnet en ny pensionsforpligtelse i årsregnskabet for 2020. Det bemærkes at med en eventuel øget forpligtelse følger en tilsvarende øget opkrævningsret hos kunderne.

Øvrige risici

Frederiksberg Energi A/S har herudover ikke særlige risici, hvad angår driftsrisici, markedsrisici og kreditrisici. For renterisici er den rentebærende nettogæld i vidt omfang fastfrosset, hvorfor moderate ændringer i renteniveauet ikke vil have nogen væsentlig, direkte effekt på indtjeningen.

FREDERIKSBERG FJERNVARME A/S

Omtanke for klimaet er en integreret del af vores forretning. En markant CO₂-reduktion er et af vores forretningsmål, og det harmonerer med Frederiksberg Kommunes mål om en 100% CO₂-neutral by senest i 2030. I udgangspunktet er fjernvarmesystemet i Danmark en energieffektiv og dermed miljøvenlig opvarmingskilde. Hver eneste husstand, der er koblet på fjernvarme, påvirker CO₂-regnskabet positivt – på Frederiksberg gælder det næsten alle bygninger.

Ny regulering af fjernvarmen?

I de seneste år har en ændring af reguleringen på fjernvarmeområdet i stil med reguleringen af vandsektoren været overvejet hos både politikere og embedsmænd. Siden Folketingsvalget i 2019 er de politiske signaler dog gået i retning af større fokus på klima og grøn omstilling. Myndighederne har i 2020 arbejdet på forskellige modeller for en ny regulering, men der er endnu ikke indledt politiske forhandlinger om det. Den fremtidige regulering af fjernvarmen er dermed fortsat uafklaret.

Fremløbstemperaturen på fjernvarme er sænket – uden komforttab

Et online-værktøj, som er koblet på fjernvarmenettet, har hjulpet os med at sænke fremløbstemperaturen på baggrund af bl.a. forbrugs- og vejrprognoser og har præsteret langt bedre end forventet. Vi havde forventet at kunne spare 2.150 MWh årligt svarende til 172 ton CO₂ gennem en gennemsnitlig temperatursænkning på 5 grader. Men det er i 2020 lykkedes at sænke temperaturen hele 6,2 grader – uden at gå på kompromis med kundernes komfort. Det betyder, at vi har sparet knap 3.100 MWh eller det, der svarer til 730.000 kr. i driftsomkostninger – og miljøet er sparet for 210 ton CO₂.

Varmepumpe koblet til Frederiksbergs nye vandværk forventes at give knap 4% lokalt produceret fjernvarme

Frederiksberg Forsyning arbejder på at indbygge et stort varmepumpeanlæg i det nye blødgøringsvandværk. Det skal trække energi ud af drikkevandet ved at nedkøle det et par grader, og fire store varmepumper samt en varmeveksler skal sørge for at sende varmen videre til fjernvarmesystemet. Varmepumpeanlægget forventes at producere godt 25 GWh varme om året, og det svarer til knap 4% af det samlede varmeforbrug på Frederiksberg. Vi erstatter fjernvarme fra biomassefyrede kraftvarmeværker med lokalt produceret varme og er på den måde med til at reducere CO₂-aftrykket og mindske afhængigheden af biomasse.

Unitordning – et bæredygtigt valg

Frederiksberg Forsyning har i de seneste år intensiveret kontakten til fjernvarmekunder for at gøre opmærksom på fordelene ved den såkaldte unitordning. Den går kort fortalt ud på, at vi tilbyder kunderne at opstille en topmoderne og effektiv fjernvarmeunit hos dem. Og i stedet for at kunden skal af med et stort etableringsbeløb, kan de betale via en abonnementsordning. Vi tilbyder også at drive og overvåge kundens fjernvarmeunit. Traditionelt har det ellers været kunderne selv, der har ejet og drevet disse units, men med vores ordninger får de både høj komfort og et mere effektivt forbrug af fjernvarme. De hidtidige erfaringer tyder på, at varmeforbruget i gennemsnit reduceres med 20%, mens afkølingen forbedres med 10 °C ved udskiftning til en ny unit fra Frederiksberg Forsyning. Afkølingen er forskellen i temperatur mellem fjernvarmehandts frem- og returløb. Hvis ikke ens fjernvarmeanlæg afkøler ordentligt, er det et tegn på, at det ikke udnytter varmen optimalt. Dårlig afkøling belaster det samlede fjernvarmesystem, og derfor kommer kunder med anlæg, der afkøler dårligt, til at betale for den manglende afkøling over varmeregningen. Når vores kunder investerer i en ny fjernvarmeunit, er det – foruden at have økonomiske og komfortmæssige fordele – et bæredygtigt valg. Det er en mulighed for at bidrage til den grønne omstilling gennem mere effektiv opvarmning. Forsyningen har de seneste år kørt målrettede kampagner i områder, hvor kunderne potentielt kunne have gavn af en ny unit – og efter 7 år med unit-produktet nåede vi i 2020 op på 100 aftaler og havde ved årets afslutning 106 aftaler. Hvad angår 19 af disse aftaler nøjes vi ikke med at servicere kundens unit årligt - vi overvåger den 24/7. Via den "digitale varmemester", vi har koblet på anlægget, får vi besked, når det skal serviceres.

Synergi og samarbejde over kommunegrænsen

Fjernvarmenettet er fuldt udbygget på Frederiksberg, men byen er stadig under udvikling, og fjernvarmen følger med. Derfor sker det sommetider, at vi anlægger helt nye fjernvarmeledninger for at dække fremtidigt varmebehov som fx på Hillerødgade. I sommeren 2020 anlagde vi her en ny fjernvarmeledning fra Nordre Fasanvej på Frederiksberg hen til Nattergalevej i København, der skal forsyne nuværende og kommende bebyggelse i området. Når vi nu alligevel var i jorden, benyttede vi lejligheden til at lægge vandstik ind i den nyrenoverede Novozymes bygning. Novozymes matrikel ligger på Frederiksberg, men ud mod skel støder den op til Københavns Kommune. For at placere vandstikket mest hensigtsmæssigt, skulle vi have det ført ind over kommunegrænsen. Arbejdet tog i alt tre måneder og forløb fuldstændig gnidningsløst og uden klager – som et godt eksempel på synergi og samarbejde over kommunegrænsen.

Nye ledninger ved Skt. Thomas Plads

I 80'erne anlagde man fjernvarmerør i stål i betonkanaler - isoleret med cellebeton - flere steder på Frederiksberg. Det har vist sig, at disse ikke er nær så varmeeffektive som de præisolerede stålrør, man bruger i dag. Derfor har Frederiksberg Forsyning været i gang med at udskifte alle de gamle stålrør i betonkanal, og i foråret 2020 kom turen til en af de sidste strækninger, nemlig ledningen i Boyesgade ved Sankt Thomas Plads. Netop placeringen af denne betonkanal helt op ad pladsens bue og en række fine gamle træer, der under ingen omstændigheder måtte skades, vanskeliggjorde gravearbejdet. Det var i sidste øjeblik, at ledningen blev udskiftet, for under gravearbejdet viste det sig, at betonkanalen var utæt, og der var sivet regnvand ind, hvilket medfører dårligere isoleringsevne. Der var også grønt fjernvarmevand i betonkanalen, som kan skyldes, at regnvandet også har medført en utæthed i stålrøret. Overraskelser som dette er normale, når man arbejder med skjulte rør og ledninger under jorden, og det gives der plads til i planlægningen. At corona-pandemien ramte landet, netop som arbejdet skulle i gang, var der imidlertid ikke kalkuleret med, og den udskød arbejdet i to måneder ifm. hjemsendelse af entreprenørsjak.

FREDERIKSBERG BYGAS A/S

Virksomheden forsyner ca. en tredjedel af Frederiksbergs husstande med bygas til madlavning.

Ændrede procedurer ifm. gassikkerhedsloven

Frederiksberg Bygas A/S fik i 2020 fornyet sin status som gasdistributionselskab. Det skete i forlængelse af de krav, gassikkerhedsloven fra 2018 har ført med sig. Lovændringen har desuden ført til en række ændrede procedurer vedrørende anmeldelse og syn af nye og eksisterende gasinstallationer. Den nye gassikkerhedslov har fokus på at opretholde den nødvendige sikkerhed for gasanlæg, gasinstallationer og gasmateriel, så risikoen for ulykker begrænses mest muligt, samtidig med, at det gøres nemmere for VVS'ere og leverandører af gasudstyr at drive forretning.

500 gasmålere udskiftet

Som gasforsyningsselskab skal vi sikre, at de målere, der er sat op hos kunderne, fungerer og måler korrekt. Det foregår via stikprøvekontroller. Helt konkret udskifter vi en vis procentdel af de forskellige typer af aktive målere. I 2020 blev det til 500 udskiftede gasmålere. Forsyningen slog så vidt muligt udskiftningen af gasmåleren sammen med et sikkerhedstjek af kundens gasinstallation, så der kan blive rettet op på eventuelle fejl. På trods af corona-pandemien har kunderne været meget samarbejdsvillige og forsyningens medarbejdere har naturligvis overholdt de gældende retningslinjer og udført arbejdet med høj hygiejne, mundbind og handsker. Det er lovpligtigt at udføre både stikprøvekontrol og sikkerhedstjek - og begge dele ligger i naturlig forlængelse af at levere sikker forsyning.

KLIMATILPASNING – FREDERIKSBERG KLOAK A/S

Vandsektorloven

Som vandselskab er vi underlagt vandsektorloven, som har givet anledning til en række stramninger i sektoren de senere år. I 2020 har der kun været nogle mindre justeringer i vandsektorloven, og ændringerne har ikke haft betydning for os.

Imidlertid blev vi i forbindelse med den nye lov om klimaprojekter varslet om, at der kommer en ny regulering af vandselskaber. De politiske partier på Christiansborg skal drøfte en mulig ny model for, hvordan vandselskaberne i Danmark skal reguleres. Hvad det konkret kommer til at betyde, er endnu uvist.

Nye regler for klimaprojekter

Regeringen kom i februar 2020 med et udspil til nye regler på vandområdet for forsyningsselskaber - den politiske intention var at sætte skub i klimatilpasningen generelt. For Frederiksberg betyder det imidlertid - stik mod intentionen - en svækkelse af den langsigtede klimatilpasningsindsats i byen, fordi det påvirker den måde, klimatilpasningen bliver udført på. Den 1. januar 2021 blev lovforslaget med de nye regler om regulering af vandsektoren fremsat. Frederiksberg Forsyning forsøger i samarbejde med kommunen at påvirke den endelige udformning og har sendt bemærkninger til lovudkastet og de efterfølgende bekendtgørelser.

Spildevandsplanen

Den aktuelle spildevandsplan blev vedtaget i 2019 og løber frem til 2031. Den skal sikre bæredygtig håndtering af regn- og spildevand i byen og understøtter de vilkår, vi arbejder under. Den er udarbejdet af Frederiksberg Kommune i samarbejde med os, og dens indsatsområder tæller bl.a. at opretholde et robust spildevandssystem, integration af klimatilpasningen i byudviklingen, så kloakken aflastes mest muligt og et mål om at afkoble 30% af regnvandet. Frederiksberg Kommune og Forsyning har siden det store skybrud i 2011 haft det fælles mål at gøre byen robust over for fremtidige skybrud. De sidste 10 år har vi samarbejdet om at planlægge og etablere et skybrudssystem, der kan aflaste kloakken, bl.a. ved at opsamle og forsinke regnvand, inden det bevæger sig videre til kloakken. For at løse opgaven samarbejder vi bl.a. med relevante kommuner og deres forsyningsselskaber. Målet er i 2037 at have et skybrudssystem, der kan håndtere 254.000 m³ regnvand. Skybrudssystemet består af lokale klimatilpasningsanlæg og store anlæg, der går på tværs af kommunegrænserne. Der er i forlængelse af spildevandsplanen fra 2019 kommet øget fokus på at etablere muligheder for at nedslive såvel som at genanvende regnvandet i samspil med de planlagte klimatilpasningsprojekter. Mindst 30% af den regn, der falder, skal være afkoblet fra kloaksystemet inden for en 30-årig periode.

Hovedvandvejene tager form

Store hovedvandveje, der fører skybrudsvandet væk fra byen og ud i Øresund, spiller en afgørende rolle for skybrudssikringen af hovedstadsområdet. For Frederiksberg er 4 hovedvandveje centrale: Valby Skybrudstunnel, Kalvebod Brygge Skybrudstunnel, en tunnel i Åboulevarden til Sankt Jørgens Sø eller en tunnel helt ud til havnen - og en hovedvandvej via Grøndalsparken og Harrestrup Å. Det er komplekse projekter, der kræver samarbejde på tværs af kommunegrænserne.

Valby Skybrudstunnel, der kommer til at være 2,8 km lang, skal opsamle skybrudsvand fra Frederiksberg Vest og Valby og lede det videre ud i Kalveboderne via Enghave Kanal nær ved Valbyparken. Ud over at fungere som skybrudstunnel ifm. skybrud skal den også fungere som bassinledning, dvs. et underjordisk opsamlingsbassin, der kan tage fra, når kloakken er overbelastet og først sende spildevandet videre, når rensningsanlægget har kapacitet til at modtage det. På den

måde bidrager den færdige tunnel til at reducere antallet af såkaldte overløbshændelser, hvor urensset vand ledes ud til Kalveboderne, fra ca. 5 gange om året til 1 gang om året. Og mængden af vand pr. gang reduceres samtidig markant. I oktober 2020 startede en miljøvurderingsproces. Den fører frem mod en rapport, der afdækker projektets mulige indvirkning på miljøet, og hvad der bliver gjort for at afbøde denne indvirkning. Der var informationsmøde om projektet i forbindelse med, at høringsprocessen startede i januar 2021. Det blev – for første gang i HOFOR og vores historie – holdt online på grund af de aktuelle corona-restriktioner. Omkring 80 personer deltog, og der blev stillet over 100 spørgsmål. Miljøvurderingsprocessen forventes afsluttet i 2022 og anlægsarbejdet forventes at starte i 2023.

Kalvebod Brygge Skybrudstunnel er endnu en af de vigtige hovedvandveje i hovedstadsområdet. Tunnellen, der skal løbe fra Vodroffsvej/Gammel Kongevej under Vesterbro og have udløb ved Kalvebod Brygge, blev i 2020 synlig i byen. Den første byggeplads blev etableret i foråret ved Halmtorvet på Vesterbro. Ifølge planen rykker projektet ind på Frederiksberg i 3. kvartal 2021, hvor der bliver etableret byggeplads ved Vodroffsvej/Gammel Kongevej. Den tredje byggeplads ved Kalvebod Brygge bliver også ifølge planen etableret i 3. kvartal 2021. Skybrudstunnellen forventes at være færdig i 2025. Tunnellen kommer til at aflaste kloakkerne på Vesterbro, det østlige Frederiksberg og det sydlige Nørrebro ved at opsamle og lede store mængder skybrudsvand videre til havnen. I mindre omfang vil den også blive brugt til opmagasiner af vand fra kloakken for at begrænse overløb til havnen. Etableringen af den ca. 1,3 km lange tunnel inkluderer bl.a., at der med start fra hhv. Kalvebod Brygge og Frederiksberg byggepladsen sættes to tunnelboremaskiner ind, der i 12-18 meters dybde borer frem mod byggepladsen ved Halmtorvet. Der ligger en lang række forundersøgelser og analyser forud for placeringen af skybrudstunnellen. Der er også udarbejdet en miljøkonsekvensrapport, som efter endt høring blev godkendt af myndighederne i marts 2020.

Samstyring af kloakken på tværs af kommunegrænser

Sammen med renseselskabet BIOFOS og en række forsyningsselskaber i hovedstadsregionen deltager vi i et projekt om samstyring af kloakledningsnettet. Projektet skal undersøge, hvordan vi på tværs af kommunegrænser kan udnytte kapaciteten i det samlede eksisterende kloaksystem bedre. Ved at tilbageholde spildevandet i ledningsnettet og styre det hen, hvor der er kapacitet - i stedet for at sende det direkte til renseanlæggene - kan man mindske antallet af overløb, hvor spildevand sendes ud i vandløb, søer og havet. Et konkret aktuelt eksempel på samstyring er, at to meget store bassinledninger langs Damhusåen, der kan opsamle op til ca. 40.000 m³ vand, samstyes i forhold til Renseanlæg Damhusåens kapacitet. Med denne styring kan man undgå at pumpe vand fra bassinerne ind på Renseanlæg Damhusåen på tidspunkter, hvor renseanlægget ikke kan følge med. Ved intelligent samstyring af kloaknettene kan man imødekomme et stigende behov for at øge rensekapaaciteten – et behov, der hænger sammen med øget nedbør, en voksende befolkning og øget erhvervsaktivitet – og dermed større mængder spildevand. Det er en økonomisk fornuftig løsning, fordi man med samstyring kan slippe for at skulle etablere ekstra rensekapaacitet, altså udvide renseanlæggene, som er både dyrt og pladskrævende. I stedet lægger projektet op til, at man med intelligent dataindsamling og -overvågning kan skabe gode,

bæredygtige løsninger, som alle involverede parter og deres kunder har gavn af.

Vandets vej i skolegården

På Frederiksberg bliver der løbende sat lokale klimatilpasningsprojekter i gang, som alle indgår i den overordnede skybrudssikring. Et af dem er klimatilpasningsprojektet på La Cours Vej Skolen, som blev færdigt i sommeren 2020. Eleverne har fået en ny, grønnere skolegård – og så er området samtidig omdannet til et læringsmiljø, hvor eleverne fra første parket kan lære noget om, hvordan skybrudsudfordringerne kan håndteres på en bæredygtig måde. De kan følge regnvandets vej - via skolens tage videre til mindre bassiner og herfra videre til større forsinkelsesbassiner via riste og grøfter. Samlet kan anlægget håndtere ca. 1200 m³ vand. Er regnen særlig kraftig, kan vandet ledes videre til en skybrudsledning under Nylandsvej eller omvendt, afhængig af hvor der er kapacitet. Til- og fraløb kan reguleres via et styret spjæld. Den nye skolegård, der også indeholder regnvandsbede og en grøft, der både opsamler regnvand og inspirerer børnene til aktivitet, er fremover med til at mindske risikoen for, at området bliver oversvømmet under skybrud. Projektet er udført som et medfinansieringsprojekt - det vil sige, at projektet bliver finansieret af os. Opsamling af data via byens Smart City-netværk er desuden tænkt ind i løsningen. Data fra bl.a. trykmålere koblet på anlægget og en lokal vejstation kan omdannes til grafer og diagrammer i klasseværelset og på den måde indgå i undervisningen.

Stor aktivitet ved Frederiksbergs boldbaner

Et område i det vestlige Frederiksberg omkring Jens Jessens Vej er i gang med en større makeover. Området vil opleve en række forbedringer: Et mere attraktivt byrum med bl.a. en ny motionssti, et topmoderniseret Ingeborggården plejehjem og et nyt klubhus til Frederiksberg Boldklub. Der er desuden etableret nye kunstgræsbaner til gavn for byens fodboldklubber. Under - og over - kunstgræsbanerne er etableret et stort skybrudsbassin på ca. 24.000 m³. Det er en del af den omfattende klimatilpasning af området, der er i gang. På den korte bane er der en del bygge- og anlægsaktivitet – med de gener, det fører med sig. Vi er involveret i klimatilpasningen og i omlægning og renovering af forsyningsledninger i forbindelse med plejehjemsbyggeriet. Vi skal etablere et regnvandssystem på en række veje i området. Systemet skal håndtere dagligdagsregn og skybrudsregn på 2 forskellige måder. Den almindelige dagligdagsregn skal føres videre gennem en renseforanstaltning til et mindre integreret pumpe-system, hvor det skal pumpes videre til et faskine-system. Herfra nedsives regnvandet til undergrunden, og det vil sige, at det bliver 100% frakoblet kloaksystemet. Dermed aflaster vi det eksisterende kloaksystem og renseanlæg, og øger kapaciteten i systemet. Skybrudsvand derimod pumpes til det store skybrudsbassin under boldbanerne via en pumpestation med fire skybrudspumper. Vandet bliver tilbageholdt og ledt videre til kloaksystemet, når skybruddet er overstået, og der igen er plads. Byggeriet af pumpestationen og regnvandssystemet var i udbud i 2020, og gik i gang i marts 2021. Pumpestationen bliver opført på kommunens grund i det sydøstlige hjørne af boldbanerne. Dette byggeri forventes færdigt i oktober 2021. Anlægsarbejdet i forbindelse med regnvandssystemet bliver gennemført i mindre etaper og forventes at gå i gang i midten af august 2021 og afsluttet omkring årsskiftet 2022-2023.

Peter Bangs Vej genåbnet i maj

Klimatilpasningsprojektet på Peter Bangs Vej blev afsluttet i maj 2020. Efter 14 måneder blev ensretningen ophævet på en af byens vigtigste trafikveje. Under jorden er der etableret to bassiner, der vil være med til at aflaste området betragteligt under skybrud. Bassinerne kan tilsammen opsamle og forsinke ca. 2.100 m³ regnvand. Et regnvandssystem i cykelstierne opsamler regnvand fra fortovet og cykelstierne og derfra kan det ledes videre til Lindevangsparken. Arbejdet er udført i et samarbejde mellem Frederiksberg Kommune og Frederiksberg Forsyning, hvor forsyningens arbejde har været at etablere forbindelserne med rør til eksisterende afløbssystem og til fremtidige klimatilpasningsprojekter.

Omlægning af kloak på bycampusområde

På matriklen, der afgrænses af Åboulevarden, Bülowvej, Rolighedsvej og Den Grønne Sti, er der planlagt et omfattende nybyggeri af bl.a. kollegieboliger, idrætshal og skolebygninger. Og som altid, når byen skal fornyes, så har Frederiksberg Forsyning en opgave med at tilpasse infrastrukturen bestående af forsyningsledninger, så de ikke er i vejen, men i stedet understøtter de nye ejendomme. På matriklen ligger flere store kloakledninger i dimensioner op til 1,88 m, og disse ledninger er vitale for afledning af kloakvand fra Frederiksberg. Før boligbyggeriet kan gå i gang, skal Frederiksberg Forsyning omlægge kloakken og de tilknyttede bygværker. Projekteringen startede i 2020, og hvis nedrivningen af de eksisterende bygninger på matriklen afsluttes efter planen, forventes det, at anlægsarbejdet starter den 1. august 2021 og at det vil tage 9 måneder. Frederiksberg Forsyning vælger at omlægge kloakken, fordi kælderens i det kommende byggeri konflikter med kloakkens nuværende placering. At kunne tilgå forsyningsledninger til enhver tid er desuden vigtigt for at opretholde driftssikkerheden og dermed kunne levere sikker forsyning. Frederiksberg Forsyning har også en rolle, hvad angår forsyningsstrukturen internt på matriklen, hvor fjernvarme, vand og kloak tænkes ind i boligprojektet.

Tilstandsvurdering af Vandløb 13

Frederiksberg Forsyning har igennem en længere årrække haft særlig fokus på de større kloakledninger, der er placeret på kritiske steder, fx ved vigtig infrastruktur og særlige bygninger. Langs med banelegemet fra Vagtvej og frem til Borups Alle ligger der en stor kloakledning kendt som Ostentfeldledningen eller Vandløb 13. Kloakledningen er af stor betydning for afledningen af både spildevand og regnvand i området, og der blev senest i 1980'erne udført en gennemgribende tilstandsvurdering og udført påkrævet renovering. I 2020 gennemførte Frederiksberg Forsyning i samarbejde med vores rådgiver en omfattende tilstandsvurdering, hvor de 600 meter kloakledning, der er 1,75 meter i diameter, blev gennemgået. På nuværende tidspunkt evalueres resultatet af tilstandsvurderingen med henblik på at beslutte eventuelle renoveringsmæssige tiltag. Kloakledningen er dimensioneret af Professor Ostentfeld, der i starten af 1900-tallet var en meget betydende brokonstruktør og tilknyttet den Polytekniske Lærestanstalt - deraf navnet.

FREDERIKSBERG VAND A/S

Vandsektorloven

Som vandselskab er vi underlagt vandsektorloven, som har givet anledning til en række stramninger i sektoren de senere år. I 2020 har der kun været nogle mindre justeringer i vandsektorloven, og ændringerne har ikke haft betydning for os. De politiske partier på Christiansborg skal drøfte en mulig ny model for, hvordan vandselskaberne i Danmark skal reguleres. Hvad det konkret kommer til at betyde, er endnu uvist.

Opretholdelse af den aktuelle vandindvinding

Frederiksberg Forsyning har en vandindvindingstilladelse, der gælder frem til 2046, og vi indvinder ca. 2,5 mio. m³ pr. år. Det er i overensstemmelse med Frederiksberg Kommunes mål om at opretholde den eksisterende vandindvinding. En sideeffekt af vandindvindingen er, at grundvandet sænkes i store dele af Frederiksberg og København. Stoppes indvindingen, vil det resultere i et behov for at sikre en række bygninger på grund af et stigende grundvandsspejl. I det perspektiv er indvindingen af vand både økonomisk og teknisk hensigtsmæssig. Kvaliteten af grundvandet er generelt truet af naturligt forekommende og miljøfremmede stoffer. Det er dog muligt at sætte målet ind for at minimere risikoen for, at forureninger når frem til vandboringerne. Frederiksberg Forsyning og Frederiksberg Kommune er i løbende dialog med Region Hovedstaden med det mål, at forureningsundersøgelser og indsatser, som reducerer de skadelige stoffer i vores grundvand, bliver prioriteret yderligere fremover.

Nyt højhusvandværk skyder op

I starten af 2020 gik arbejdet med at etablere det nye vandværk, der fra 2022 kan levere blødt vand til kunderne, i gang. Vandværket bygges på forsyningens grund på Stæhr Johansens Vej, og for at udnytte den beskedne plads på grunden bedst muligt, bliver vandværket bygget i fire etager plus kælder. Det gør bygningen til Danmarks første højhusvandværk. Vandværket kommer til at indeholde et blødgøringsanlæg, der skal behandle de 5,4 mio. m³ vand, som vores kunder årligt modtager. Anlægget afkalker vandet, så det går fra at have en hårdhedsgrad på 22-30 dh til ca. 10 dh. Den reducerede mængde kalk i vandet gør, at kunderne kan spare på fx rengøringsmidler og shampoo – og knofedt, når genstridig kalk skal fjernes fra badeværelsesfliserne. Og fx vaske- og opvaskemaskiner vil bruge mindre energi og holde længere, hvilket giver et plus i både husholdnings- og CO₂-regnskabet. Desuden vil blødgøring på længere sigt føre til mindre tilkalkede vandrør og installationer. Så skal der bruges mindre energi på at sende vandet ud til kunderne, og behovet for reparationer bliver mindre. Det er med til at holde udgifterne på at drifte vandledningsnettet nede. Også på spildevands-renselanlægget medfører blødgøring af vandet en ret betydelig energibesparelse, der udgør 2/3 af den samlede samfundsmæssige besparelse. Med andre ord, blødt vand er bæredygtigt vand. Den første del af 2020 gik med at forberede byggeri på grunden. Bl.a. skulle vi fjerne en carport, omlægge en kloakledning og sprænge et beskyttelsesrum fra koldkrigstiden væk, inden vi i efteråret kunne gå i gang med at grave ud til kælder, fundere og støbe vægge. Først fra starten af 2021 begyndte vandværket så småt at skyde i vejret.

Forstærket ledningsnet

I dag modtager vi ca. 50% af vandet udefra, og hidtil er det blevet ført ind i Frederiksbergs ledningsnet ved kommunegrænsen. Når vi fra 2022 skal levere blødt vand, skal vi have dette vand ind forbi det nye vandværk, hvor det skal blødgøres på lige fod med det vand, vi henter fra Frederiksbergs undergrund. Derefter kan vi sende ensartet blødt vand ud til kunderne. Denne proces kræver ændringer i ledningsnettet. Vi har bl.a. forstærket ledningsnettet på egen matrikel, men også i et vist omfang i vores nabolag. Vi har omlagt et vandrør i området Stæhr Johansens Vej/Nordre Fasanvej og etableret en ny vandledning på Stæhr Johansens Vej. Som sidste del af den forstærkning, der er nødvendigt for at blødgøre alt det drikkevand, vi sender videre, skal vi have lagt en ny ledning fra forsyningen under La Cours Vej til Dalgas Boulevard. Det sker i sommeren 2021.

Sektionering strømmer vandledningsnettet

Vandledningsnettet på Frederiksberg er ved at blive sektioneret, og formålet er at få et mere robust og bæredygtigt ledningsnet. Ledningsnettet på Frederiksberg er blevet udvidet i takt med byen og er i dag vidt forgrenet. Ved at sektionere det, strømmer vi den måde, nettet er struktureret på. Med et sektioneret ledningsnet kan vi bedre regulere vandtrykket, så det passer til de lokale forhold. I passagen mellem de enkelte sektioner og det øvrige ledningsnet er sat en brønd med udstyr, der bl.a. kan måle tryk, flow, forbrugsvariationer og temperatur. Online-data fra disse målere vil gøre det muligt at overvåge og drive forsyningen med endnu større præcision – og fx gøre det muligt for os hurtigt at opdage og stoppe lækager. Et sektioneret ledningsnet vil altså både reducere energiforbruget og minimere vandspild. Og samtidig vil det øge sikkerheden, da en forurenede sektion hurtigt kan lukkes af. Så skulle uheldet være ude, så kan forureningen afgrænses fra resten af ledningsnettet. Ledningsnettet skal opdeles i 16 sektioner – 4 af disse er sat i drift, de seneste blev sat i drift i april 2021. Efterfølgende undersøgelser har vist, at vandforsyningen til området fortsat er stabil, og vi har ikke modtaget henvendelser om lavere tryk. Forventningen er at idriftsætte yderligere 2 sektioner i 2021. Inden en idriftsættelse skal der 'ryddes op' i den måde, ledningerne er koblet sammen. Der skal typisk fraskæres nogle ledninger for at skabe nye, mere hensigtsmæssige vandveje i det 187 km lange ledningsnet.

Hjælp til at løse problemer med lavt vandtryk

Vi får løbende henvendelser fra kunderne om deres vandtryk – typisk hvis det ikke opleves som højt nok. Vi tager gerne dialogen med kunderne for at hjælpe dem med at finde ud af, hvad årsagen til det lave vandtryk er og finde den rette løsning. Fra tid til anden kan problemet stamme fra den del af forsyningsnettet, vi har ansvar for, men ofte skal årsagen findes et andet sted. Det kan være helt lokalt og handle om, at filtrene i hjemmets haner trænger til at blive rensede. Det kan være urenheder i ejendommens vandinstallation eller -målere. Og endelig kan det være stikledningen, der går fra distributionsledningen og ind til ejendommen, der trænger til at blive udskiftet.

Der er mange af disse stikledninger rundt omkring i byen, der er over 100 år gamle. De er dimensioneret til et vandforbrug anno 1900, til et liv uden vaske- og opvaskemaskiner, og samtidig er de med tiden blevet mere og mere tilkalkede. Det kan skabe lokale problemer med vandtrykket. Når forsyningen undersøger vandtrykket i et særligt område, fx i forbindelse

med en kundehenvendelse, bruger vi en anerkendt onlinemodel, der viser vandtrykket i et givent område. Den er bygget op omkring data fra trykloggere, der overvåger vandledningsnettet på Frederiksberg døgnet rundt. Typisk holdes resultatet op mod data fra den allernærmeste tryklogger. Hvis model og logger viser et normalt tryk, kan det udelukkes, at problemet er i hovedledningerne, der er forsyningens ansvar. Det retter fokus mod stikledningen, som er ejerens ansvar. Når kunder med tilkalkede vandstikledninger beslutter sig for at få udskiftet det gamle vandstik, er forsyningens erfaring, at trykket normaliseres.

Nye vandledninger på Nylandsvej

Projekt blødt vand til Frederiksberg har ud over det store vandværksbyggeri på Stæhr Johansens Vej også betydet, at ledningsnettet i nabolaget skulle forstærkes, så det kan håndtere de øgede vandmængder, der skal gennem vandværket og ud til borgerne. Den store hovedledning i Nylandsvej har længe stået for tur til renovering, da dele af den er over 100 år gammel – og jo ældre en ledning, jo flere lækager og brud. Planen var at benytte opgravningsfri renoveringsmetoder for at minimere gener for borgerne. Arbejdet startede i november 2019 med strækningen fra Femte Juni Plads til Nordre Fasanvej. Et arbejde, der stort set gik som planlagt uden større vanskeligheder indtil marts 2020, hvor corona-nedlukningen resulterede i to måneders forsinkelse. I juli 2020 startede arbejdet med strækningen fra Nordre Fasanvej til Falkoner Allé. Transportledningen midt i vejen, samt hovedledningen i fortovet skulle fornyes og opgraderes. Vi var klar over, at arbejdet ville belaste områdets beboere og ikke mindst brugere – her ligger nemlig bl.a. Frederiksberg Centret og Frederiksberg Seminarium. Det er derudover et stærkt trafikeret område og en snæver vej, der ikke levner meget plads til både gravearbejde og trafikafvikling. Det skulle imidlertid snart vise sig, at plads ikke blev den eneste udfordring.

Der var betonkanaler, der ikke var til at bryde ned, og som projektet derfor måtte udenom, der var krydsende stærkstrømskabler, der var gamle sporvognsskinner, som måtte bankes væk sent om aftenen, og der var mærkelige betonsammensatte ledninger, der betød, at når den ene ledning blev udskiftet, blev den anden ødelagt.

Efter et større arbejde med at føre en vandledning under en gasledning, der var støbt sammen med en højspændingsledning, der forsyner Frederiksberg Hospital blev arbejdet – efter en kort julepause - færdigt med udgangen af marts 2021.

FREDERIKSBERG FJERNKØLING A/S

Fjernkøling i god udvikling

Fjernkøling er underlagt kommercielle markedsvilkår, og det er vores erfaring, at det er med til at skabe et solidt fundament for gode og langtidsholdbare forretninger. Vores fjernkølingsforretning, der er målrettet professionelle kunder som virksomheder og større institutioner, fylder fortsat mere og mere. Den er under udvikling både på Frederiksberg og i nærområderne. Dertil kommer, at Frederiksberg Forsyning i 2019 indgik en aftale om etablering af en fjernkølecentral i forbindelse med opførelsen af det nye sygehus ved Køge. Aftalen blev indgået med Region Sjælland, og i foråret 2020 gik arbejdet med at opføre den bygning, der skal huse fjernkø-

leanlægget, i gang. I efteråret var byggeriet klar til montering af de tekniske installationer, og i november kom både de 2 kølemaskiner og de 4 tørkølere på plads. Projektet forløber fortsat planmæssigt og forventes klar til drift i juli 2021.

Fjernkøleanlægget skal drives og overvåges fra forsyningens kontrolrum på Frederiksberg. Denne første fase af køleanlægget skal levere sikker køleforsyning fra de 2 kølemaskiner på hver 1.500 kW, men centralens kølekapacitet vil blive udvidet i de kommende år i takt med, at det nye supersygehus i Køge bliver færdigt. Aftalen om at levere fjernkøling løber de næste 30 år.

Carlsberg Byen er cool

Carlsberg Byen er efterhånden ved at ligne en flot ny bydel mere end en byggeplads. Udviklingen af området startede i 2013 og skal efter planen være fuldført i 2024. Vi har en særlig tilknytning til området, fordi vi leverer fjernkøl fra vores lokalt placerede anlæg til en lang række bygninger, fx Bohrs Tårn, Europaskolen og Carlsbergs nye hovedsæde. Anlægget, der gik i drift i 2016, befinder sig under jorden i lokaler, hvor Carlsberg i sin tid havde øl på køl. Et 4 km langt ledningsnet sørger for at transportere kølevandet ud til kunderne. I 2020 blev yderligere 5 kunder koblet på anlægget.

Årsregnskab – koncern

Resultatopgørelse 1. januar - 31. december

	Note	2020 DKK 1.000	2019 DKK 1.000
Faktureret omsætning	3	624.340	638.575
Takstmæssig over-/underdækning samt forrentning af indskudskapital	4	-19.844	-8.676
Nettoomsætning		604.496	629.899
Produktionsomkostninger	22	-355.292	-398.790
Bruttoresultat		249.204	231.109
Distributionsomkostninger	22	-149.598	-150.370
Administrationsomkostninger	21, 22	-65.044	-66.877
Resultat af ordinær primær drift		34.562	13.862
Andre driftsindtægter		1.825	2.424
Resultat før finansielle poster		36.387	16.286
Finansielle indtægter	5	6.816	7.432
Finansielle omkostninger	6	-14.865	-14.472
Resultat før skat		28.338	9.246
Skat af årets resultat	7	4.175	-307
Årets resultat		32.513	8.939

Årsregnskab - koncern

Balance 1. januar - 31. december

Aktiver	Note	2020 DKK 1.000	2019 DKK 1.000
Software		4.898	3.774
Medfinansieringsprojekter		102.980	30.422
Immaterielle anlægsaktiver	8	107.878	34.196
Grunde og bygninger		134.382	137.920
Netaktiver og distributionsanlæg		1.502.948	1.484.669
Produktionsanlæg og maskiner		238.909	251.128
Andre anlæg, driftsmaterial og inventar		53.384	58.438
Materielle anlægsaktiver under udførelse		211.039	81.801
Materielle anlægsaktiver	9	2.140.662	2.013.956
Opkrævningsret, Fjernvarme	12	125.487	141.788
Andre kapitalandele	10	246.649	246.649
Andre tilgodehavender	11	2.540	3.127
Finansielle anlægsaktiver		374.676	391.564
Anlægsaktiver i alt		2.623.216	2.439.716
Varebeholdninger		4.318	4.948
Tilgodehavender fra salg af varer og tjenesteydelser		118.969	120.711
Tilgodehavender hos Frederiksberg Kommune		94	3.060
Tilgodehavende selskabsskat		0	256
Andre tilgodehavender	11	16.284	20.726
Takstmæssig underdækning	12	402	5.536
Periodeafgrænsningsposter		3.914	2.912
Tilgodehavender		139.663	153.201
Værdipapirer	13	178.435	188.460
Likvide beholdninger		56.055	60.667
Omsætningsaktiver		378.471	407.276
Aktiver i alt		3.001.687	2.846.992

Årsregnskab - koncern

Balance 1. januar - 31. december

Passiver	Note	2020 DKK 1.000	2019 DKK 1.000
Selskabskapital	14	357.293	357.293
Reserve for dagsværdi af sikringsinstrumenter		-24.673	-22.756
		1.177.240	1.144.727
Egenkapital		1.509.860	1.479.264
Pensionsforpligtelse		4.896	6.007
Udskudt skat	7	55.057	59.774
Tidsmæssige forskelle i kundebetalinger	15	114.779	123.368
Hensatte forpligtelser		174.732	189.149
Gæld til realkreditinstitutter	16	82.279	87.959
Kreditinstitutter	16	542.369	463.777
Gæld til Frederiksberg Kommune	16	98.799	28.870
Feriemidler til indefrysning		0	2.386
Takstmæssig overdækning	17	6.820	10.643
Periodeafgrænsningsposter	16	53.375	36.645
Langfristede gældsforpligtelser		783.642	630.280
Kortfristet del af langfristet gæld	16	2.013	1.612
Gæld til realkreditinstitutter	16	5.602	5.603
Kreditinstitutter	16	253.117	271.969
Leverandører af varer og tjenesteydelser		83.584	75.418
Gæld til Frederiksberg Kommune	16	5.829	7.349
Takstmæssig overdækning	17	12.519	5.396
Anden gæld		88.174	85.378
Periodeafgrænsningsposter	18	82.616	95.576
Kortfristede gældsforpligtelser		533.453	548.301
Gældsforpligtelser		1.317.095	1.178.581
Passiver i alt		3.001.687	2.846.992
Regnskabsmæssige skøn og vurderinger	1		
Opkrævningsret, forrentning	2		
Eventualposter m.v.	19		
Pantsætning og sikkerhedsstillelse	20		
Honorar til generalforsamlingsvalgte revisor	21		
Medarbejderforhold	22		
Finansielle instrumenter	23		
Nærtstående parter og ejerforhold	24		
Pengestrømsopgørelse - reguleringer	25		
Pengestrømsopgørelse - ændring i driftskapital	26		
Resultat disponering	27		
Anvendt regnskabspraksis	28		

Årsregnskab - koncern

Egenkapitalopgørelse

	Selskabsskapital DKK 1.000	Reserve for dagsværdi af sikring DKK 1.000	Overført resultat DKK 1.000	I alt DKK 1.000
Egenkapital 1. januar 2020	357.293	-22.756	1.144.727	1.479.264
Regulering af sikringsinstrument til dagsværdi	0	-1.917	0	-1.917
Årets resultat	0	0	32.513	32.513
Egenkapital 31. december 2020	357.293	-24.673	1.177.240	1.509.860

	Selskabsskapital DKK 1.000	Reserve for dagsværdi af sikring DKK 1.000	Overført resultat DKK 1.000	I alt DKK 1.000
Egenkapital 1. januar 2019	357.293	0	1.235.700	1.592.993
Overførsel	0	-14.311	14.311	0
Nettoeffekt ved ændring af regnskabspraksis	0	0	-114.223	-114.223
Korrigeret egenkapital 1. januar 2019	357.293	-14.311	1.135.788	1.478.770

Regulering af sikringsinstrument til dagsværdi	0	-8.445	0	-8.445
Årets resultat	0	0	8.939	8.939
Egenkapital 31. december 2019	357.293	-22.756	1.144.727	1.479.264

Årsregnskab - koncern

Pengestrømsopgørelse 1. januar - 31. december

	Note	2020 DKK 1.000	2019 DKK 1.000
Årets resultat før skat		28.338	9.246
Reguleringer for ikke-likvide driftsposter	25	81.736	84.320
Ændring i driftskapital	26	46.524	20.799
Pengestrømme fra drift før finansielle poster		156.598	114.365
Renteindbetalinger og lignende	5	3.117	1.962
Renteudbetalinger og lignende	6	-14.865	-14.472
Pengestrømme fra ordinær drift		144.850	101.855
Refunderet selskabsskat		0	428
Pengestrømme fra driftsaktivitet		144.850	102.283
Køb af materielle anlægsaktiver		-198.885	-177.068
Køb af immaterielle anlægsaktiver		-79.931	-2.789
Salg af materielle anlægsaktiver		355	173
Pengestrømme fra investeringsaktivitet		-278.461	-179.684
Ændring i mellemværende med Frederiksberg Kommune		68.409	75
Afdrag på pensionsgæld		-3.495	-3.867
Afdrag på lån		-174.807	-124.384
Optagelse af gæld hos kreditinstitutter		254.919	155.510
Ændring i repo-lån		-26.052	51.147
Pengestrømme fra finansieringsaktivitet		118.974	78.481
Ændring i likvider		-14.637	1.080
Likvide beholdninger		60.667	42.020
Værdipapirer		188.460	206.027
Likvider 1. januar		249.127	248.047
Likvider 31. december		234.490	249.127
Likvider specificeres således:			
Likvid beholdning		56.055	60.667
Værdipapirer		178.435	188.460
Likvider 31. december		234.490	249.127

Årsregnskab - koncern

Noter

1 Regnskabsmæssige skøn og vurderinger

Ved opgørelsen af den regnskabsmæssige værdi af visse aktiver og forpligtelser kræves skøn over, hvorledes fremtidige begivenheder påvirker værdien af disse aktiver og forpligtelser på balancedagen.

De anvendte skøn er baseret på forudsætninger, som ledelsen vurderer, er forsvarlige, men som i sagens natur er usikre og uforudsigelige. Forudsætningerne kan være ufuldstændige eller unøjagtige og uventede begivenheder eller omstændigheder kan opstå. Desuden er virksomheden underlagt risici og usikkerheder, som kan føre til, at de faktiske resultater afviger fra disse skøn.

Særlige risici for Frederiksberg Energi-koncernen er omtalt i ledelsesberetningen side 17.

De regnskabsmæssige skøn og vurderinger, som ledelsen anser for væsentlige, er bl.a. koncernens indregning af udskudte skatteaktiver. Koncernens indregner udskudte skatteaktiver, herunder skatteværdien af fremførelsesberettigede skattemæssige underskud, såfremt ledelsen vurderer, at det er sandsynligt, at der vil være tilstrækkelig skattepligtig indkomst tilstede i fremtiden, som de midlertidige forskelle og uudnyttede skattemæssige underskud kan modregnes i. Denne vurdering er baseret på budgetter og forretningsplaner for de kommende år.

Væsentlige skøn og vurderinger omfatter også værdiansættelsen af koncernens materielle anlægsaktiver, herunder vurdering af om den forventede fremtidige indtjening understøtter, at der ikke er et nedskrivningsbehov

2 Opkrævningsret, forrentning

Forsyningstilsynet (tidligere Energitilsynet) har i marts 2018 fremsendt endelig afgørelse, der giver Frederiksberg Fjernvarme A/S mulighed for at indregne 181 mio. kr. i priserne som forrentning af indskudskapitalen for årene 2004 til 2018. Indregningen skal foretages inden for en periode på op til 8 år og maksimalt med 10% årligt af de samlede omkostninger realiseret i prisettersvinnin-gen for 2015. Selskabets bestyrelse har truffet beslutning om, at forrentningen vil blive opkrævet i de fremtidige varmepriser.

3 Faktureret omsætning

	2020 DKK 1.000	2019 DKK 1.000
Salg af fjernvarme	396.747	413.156
Salg af vand	64.120	65.481
Bortledning og rensning af spildevand	82.889	72.829
Salg af bygas	19.482	18.598
Fjernvarmetilsyn	305	909
Fjernkøling	7.762	8.217
Salg af el	29.306	35.957
Øvrige salgsindtægter	23.729	23.428
	624.340	638.575

4 Takstmæssig over-/underdækning samt forrentning af indskudskapital	2020 DKK 1.000	2019 DKK 1.000
Frederiksberg Fjernvarme A/S, forrentning af indskudskapital	-20.000	-20.000
Frederiksberg Fjernvarme A/S, tidligere års opkrævede forrentning, anvendt til takstnedsættelse	0	-18.000
Frederiksberg Fjernvarme A/S, over-/underdækning	-9.590	16.803
Frederiksberg Bygas A/S, over-/underdækning	-2.127	3.105
Frederiksberg Vand A/S, over-/underdækning	-3.007	-3.730
Frederiksberg Kloak A/S, over-/underdækning	6.290	13.141
Regulering af tidsmæssige forskelle	8.590	5
	-19.844	-8.676

Årets takstmæssige over-/underdækning vedrører for meget henholdsvis for lidt faktureret omsætning over for kunderne inden for de regulatoriske aktiviteter. Årets takstmæssige over-/underdækning indregnes til nutidsværdien af de fremtidige betalinger.

Hensættelser vedrørende tidsmæssige forskelle i kundebetalinger for Frederiksberg Fjernvarme A/S og Frederiksberg Bygas A/S, der kan henføres forskel mellem ÅRL og VFL til værdi af idriftssatte anlægsaktiver, amortisering af opkrævningsret, tilslutningsbidrag, udskudt skat og øvrige reguleringer.

Vedrørende Frederiksberg Fjernvarme A/S er der i 2018 endvidere indregnet den tilladte forrentning af indskudskapitalen med en samlet værdi på 181.400 t.kr.

5 Finansielle indtægter	2020 DKK 1.000	2019 DKK 1.000
Amortisering af finansielle aktiver	3.699	5.471
Renteindtægter bank	2	0
Renteindtægter fra Frederiksberg Kommune	0	0
Øvrige renteindtægter	383	287
Obligationsrenter	853	1.674
Kursgevinster på værdipapirer	1.879	0
	6.816	7.432

6 Finansielle omkostninger	2020 DKK 1.000	2019 DKK 1.000
Renteomkostninger kreditinstitutter	9.108	9.004
Renteomkostninger til Frederiksberg Kommune	4.587	4.776
Øvrige renteomkostninger	4	8
Renteomkostninger på obligationer	1.166	147
Kurstab på værdipapirer	0	537
	14.865	14.472

7	Skat	2020 DKK 1.000	2019 DKK 1.000
	Årets skat		
	Årets aktuelle skat	0	0
	Regulering af skat vedrørende tidligere år	542	2.383
	Regulering af hensættelse udskudt skat	-4.717	-2.076
	Årets skat i alt	-4.175	307

- der fordeler sig således:

Beregnet 22% skat af årets resultat før skat	6.234	2.249
Primo regulering	-542	-2.383
Nedskrivning af udskudt skatteaktiv	-9.867	441
	-4.175	307

Udskudt skat

Udskudt skat primo	-59.774	-61.850
Regulering af udskudt skat	4.717	2.076
Udskudt skat ultimo	-55.057	-59.774

Udskudt skat er indregnet i balancen med

Udskudt skat (aktiv)	5.493	2.705
Udskudt skat (forpligtelse)	-60.550	-62.479
Udskudt skat, netto	-55.057	-59.774

Udskudt skat er fordelt på følgende regnskabsposter

Immaterielle anlægsaktiver	-241	-41
Materielle anlægsaktiver	-41.128	-34.660
Varebeholdninger	0	-366
Tilgodehavender fra salg og tjenesteydelser	106	54
Pensionsaktiv	-718	-847
Investeringsbidrag	12.127	8.358
Amortiseret kursgevinst	-4	-3
Takstmæssig over/underdækning	-25.199	-32.026
Skattemæssig underskud	0	-267
Nedskrivning skatteaktiv	0	24
	-55.057	-59.774



8

Immaterielle anlægsaktiver

	Software DKK 1.000	Medfinansierings- projekter DKK 1.000
Kostpris 1. januar	22.718	33.749
Tilgang i årets løb	3.380	76.551
Overførsler i årets løb	57	0
Kostpris 31. december	26.155	110.300
Afskrivning 1. januar	18.944	3.327
Årets afskrivning	2.313	3.993
Afskrivning 31. december	21.257	7.320
Regnskabsmæssig værdi	4.898	102.980
Afskrives over	2-5 år	10-25 år

9

Materielle anlægsaktiver

	Grunde og bygninger DKK 1.000	Netaktiver og distributions- anlæg DKK 1.000	Produktions- anlæg og maskiner DKK 1.000	Andre anlæg, driftsmateriel og inventar DKK 1.000	Materielle anlægsaktiver under udførelse DKK 1.000
Kostpris 1. januar	197.374	2.643.312	293.687	104.130	81.801
Årets tilgange	438	0	0	0	198.448
Årets afgang		-1.010	0	-189	0
Overførsel	0	67.048	3	2.102	-69.210
Kostpris, 31. december	197.812	2.709.350	293.690	106.042	211.039
Op- og nedskrivninger pr. 1. januar	0	-418.997	0	-877	0
Årets opskrivninger	0	0	0	0	0
Årets nedskrivninger	0	0	0	0	0
Op- og nedskrivninger, 31. december	0	-418.997	0	-877	0
Afskrivninger 1. januar	59.454	739.646	42.559	44.815	0
Årets afskrivninger	3.977	48.228	12.222	7.114	0
Afskrivninger, afhændede aktiver	0	-469	0	-147	0
Afskrivninger 31. december	63.431	787.405	54.781	51.782	0
Regnskabsmæssig værdi ultimo	134.382	1.502.948	238.909	53.384	211.039
Afskrives over	10-50 år	5-100 år	25 år	3-20 år	

10

Andre kapitalandele

	2020 DKK 1.000	2019 DKK 1.000
Anskaffelsessum 1. januar	246.649	246.649
Årets tilgange	0	0
Regnskabsmæssig værdi	246.649	246.649

Andre kapitalandele består af en ejerandel på 8,1% i BIOFOS Holding A/S samt andelskapital i Vindenergi Danmark Amba. Andre kapitalandele måles til kostpris.

11

Andre tilgodehavender

	2020 DKK 1.000	2019 DKK 1.000
Pensionsaktiv	3.262	3.850
Øvrige tilgodehavender	15.562	20.003
	18.824	23.853

	2020 DKK 1.000	2019 DKK 1.000
Af det samlede beløb forfalder følgende beløb til betaling mere end 1 år efter regnskabsårets udløb	2.540	3.127
	2.540	3.127

Pensionsaktivet indregnes til nutidsværdien af de fremtidige betalinger.

12

Takstmæssig underdækning

	2020 DKK 1.000	2019 DKK 1.000
Inden for 1 år	16.010	25.573
Mellem 1 og 5 år	89.164	82.413
Efter 5 år	20.715	39.338
Underdækning	125.889	147.324

Takstmæssig underdækning vedrører regulatorisk regulering af for lidt faktureret omsætning hos forbrugerne og underdækningen bliver indregnet til nutidsværdien af fremtidige betalinger. Takstmæssig underdækning for Frederiksberg Bygas A/S udgør 0,4 mio. kr. og 125,5 mio. kr. for Frederiksberg Fjernvarme A/S. Heraf vedrører 125,5 mio. kr. den tilladte forrentning af indskudskapitalen i Frederiksberg Fjernvarme A/S.

(2019: 2,5 mio. kr. for Frederiksberg Bygas A/S, 3,0 mio. kr. for Frederiksberg Vand A/S og 141,8 mio. kr. for Frederiksberg Fjernvarme A/S. Heraf vedrører 141,8 mio. kr. den tilladte forrentning af indskudskapitalen i Frederiksberg Fjernvarme A/S)

13 Værdipapirer

	2020 DKK 1.000	2019 DKK 1.000
Obligationer	178.435	188.460
Regnskabsmæssig værdi i alt	178.435	188.460
Nominel beholdning	176.598	189.595
Obligationer med udløb mere end et år fra balancedagen	176.598	189.595
Varighed på obligationsbeholdningen (år)	2,67	2,90
Obligationer deponeret som sikkerhedsstillelse (kursværdi).	151.500	170.237

Værdipapirer i form af obligationer optages til dagsværdi og regulering foretages over resultatopgørelsen. Årets værdiændring, som er indregnet i resultatopgørelsen udgør 1.879 tkr.

14 Egenkapital

Selskabskapitalen består af 357.293 aktier á nominelt DKK 1.000. Ingen aktier er tillagt særlige rettigheder.

Selskabskapitalen har udviklet sig således:

	2020 DKK 1.000	2019 DKK 1.000	2018 DKK 1.000	2017 DKK 1.000	2016 DKK 1.000
Selskabskapital primo	357.293	357.293	357.293	357.293	357.293
Tilgang i året	0	0	0	0	0
Selskabskapital ultimo	357.293	357.293	357.293	357.293	357.293

15 Tidmæssige forskelle i kundebetaling

Hensættelser vedrørende tidmæssige forskelle i kundebetaling for Frederiksberg Fjernvarme A/S og Frederiksberg Bygas A/S, der kan henføres forskel mellem ÅRL og VFL til værdi af idriftssatte anlægsaktiver, amortisering af opkrævningsret, tilslutningsbidrag, udskudt skat og øvrige reguleringer.

16

Langfristede gældsforpligtelser

Afdrag, der forfalder inden for 1 år, er opført under kortfristede gældsforpligtelser.

Periodeafgrænsningsposter	2020 DKK 1.000	2019 DKK 1.000
Inden for 1 år	2.013	1.612
Mellem 1 og 5 år	10.588	6.447
Efter 5 år	42.787	30.198
	55.388	38.257

Periodeafgrænsningsposterne omfatter investeringsbidrag, som indtægtsføres i takt med, at anlægsudgifterne afskrives.

Pensionsgæld	2020 DKK 1.000	2019 DKK 1.000
Inden for 1 år	0	5.187
Mellem 1 og 5 år	0	0
Efter 5 år	0	0
	0	5.187

Pensionsgælden vedrører gæld over for Frederiksberg Kommune vedrørende tidligere tjenestemænd. Frederiksberg Kommune og Frederiksberg Forsyning har igangværende drøftelser omkring de forudsætninger der indgår i genberegningen af de oprindelige pensionsforpligtelser, se omtale i note 19.

Realkreditinstitutter	2020 DKK 1.000	2019 DKK 1.000
Inden for 1 år	5.602	5.603
Mellem 1 og 5 år	22.389	22.396
Efter 5 år	59.890	65.563
	87.881	93.562

Kreditinstitutter	2020 DKK 1.000	2019 DKK 1.000
Inden for 1 år	253.117	271.969
Mellem 1 og 5 år	181.150	119.973
Efter 5 år	361.219	343.804
	795.486	735.746

Lån i real- og kreditinstitutter indregnes ved lånoptagelse til det modtagne provenu efter fradrag af afholdte transaktionsomkostninger. I efterfølgende perioder måles de finansielle forpligtelser til amortiseret kostpris. Ud af gælden til kreditinstitutter, der forfalder inden for 1 år, vedrører 151,5 mio. kr. repo-lån (2019: 170,2 mio. kr.).

Gæld til Frederiksberg Kommune	2020 DKK 1.000	2019 DKK 1.000
Inden for 1 år	5.829	7.349
Mellem 1 og 5 år	26.775	7.159
Efter 5 år	72.024	21.711
	104.628	36.219

Gæld til Frederiksberg Kommune indregnes til amortiseret kostpris, som i al væsentlighed svarer til nominal værdi.

17 Takstmæssig overdækning

	2020 DKK 1.000	2019 DKK 1.000
Inden for 1 år	12.519	5.396
Mellem 1 og 5 år	6.820	10.643
Efter 5 år	0	0
	19.339	16.039

Regulatorisk regulering af for meget faktureret hos forbrugerne er indregnet til nutidsværdien af fremtidige betalinger. Takstmæssig overdækning for Frederiksberg Fjernvarme A/S udgør 11,3 mio. kr. og 8,0 mio. kr. for Frederiksberg Kloak A/S. (2019: 14,2 mio. kr. for Frederiksberg Kloak A/S og 1,8 mio. kr for Frederiksberg Fjernvarme A/S)

18 Periodeafgrænsningsposter

Periodeafgrænsningsposterne omfatter acontofakturering vedrørende periodisering af omsætningen i koncernen, som indregnes til salgspris.

19 Eventualposter mv.

Koncernens danske selskaber hæfter solidarisk for skat af koncernens sambeskattede indkomst m.v. Det samlede beløb for skyldig selskabsskat fremgår af note 4 i moderdelen, da Frederiksberg Energi A/S er administrationselskab i forhold til sambeskatning. Eventuelle senere korrektioner til selskabsskatter og kildeskatter kan medføre, at selskabets hæftelse udgør et større beløb.

Frederiksberg Kloak A/S har indgået aftale med Frederiksberg Kommune om medfinansiering af fremtidige klimatilspasningsprojekter. I forbindelse med fremtidige kommunale vedtagelser af denne type anlægsprojekter medfører dette en finansieringsforpligtelse for Frederiksberg Kloak A/S og en tilhørende opkrævningsret hos selskabets forbrugere til indregning i de fremtidige takster. Denne forpligtelse og tilsvarende opkrævningsret kan forventes at udgøre i niveauet op til 1,2 mia. kr. over en 20 årig periode.

Frederiksberg Vind A/S og Frederiksberg Vedvarende Energi A/S har påtaget sig en reetablerings-forpligtelse af jordstykket på lejet grund, når vindmøllerne skal nedtages.

Frederiksberg Vand A/S har en reguleringsmæssig underdækning på 3.330 t.kr. Underdækningen er ikke indregnet i årsregnskabet, idet det er usikkert i hvilket omfang den vil blive opkrævet.

Derudover har koncernen et eventualaktiv på 63,1 mio. kr. vedrørende værdien af skattemæssige underskud og midlertidige forskelle mellem regnskabsmæssige og skattemæssige værdier af aktiver og forpligtelser i Frederiksberg Kloak A/S, der ikke er aktiveret.

Eventualforpligtelser vedrørende pension til tjenestemænd

Frederiksberg Kommune og Frederiksberg Forsyning har igangværende drøftelser omkring de forudsætninger der indgår i genberegningen af de oprindelige pensionsforpligtelser. Da drøftelserne mellem parterne ikke er afsluttet på tidspunktet for regnskabsafslæggelsen, er der endnu ikke opgjort en eventuel efterregulering. Der er som følge heraf ikke indregnet en ny pensionsforpligtelse i årsregnskabet for 2020. Det bemærkes at med en eventuel øget forpligtelse følger en tilsvarende øget opkrævningsret hos kunderne.

20 Pantsætning og sikkerhedsstillelser

Til sikkerhed for gæld til realkreditinstitutter og kreditinstitutter på 104.286 t.kr., er der givet pant i seks vindmøller placeret på lejet grund, hvis regnskabsmæssige værdi pr. 31. december 2020 udgør 196.794 t.kr.

I forbindelse med repoforretninger, hvor værdipapirer deponeres til sikkerhed for gæld, forbliver værdipapirerne i balancen, og det modtagne vederlag indregnes som gæld.

Obligationer deponeret som sikkerhedsstillelse har en kursværdi pr. 31. december 2020 på 151.500 t.kr. (pr. 31. december 2019: 170.237 t.kr.).

Koncernen har derudover ingen sikkerhedsstillelser pr. 31. december 2020.

21 Honorar til generalforsamlingsvalgt revisor	2020	2019
	DKK 1.000	DKK 1.000
Lovpligtig revision	265	257
Andre erklæringsopgaver med sikkerhed	111	108
Andre ydelser	383	178
	759	543

Generalforsamlingsvalgt revisor 2020: EY Godkendt Revisionspartnerselskab (2019: EY Godkendt Revisionspartnerselskab)

22 Medarbejderforhold	2020	2019
	DKK 1.000	DKK 1.000
Lønninger	75.708	76.617
Pensioner	9.048	8.936
Andre omkostninger til social sikring	1.253	1.481
	86.009	87.034

Heraf udgør lønninger til direktion og bestyrelse:	2020	2019
	DKK 1.000	DKK 1.000
Direktion	1.073	3.240
Bestyrelse	305	305

Direktionsvederlaget for 2019 indeholder omkostninger på 1,2 mio. kr. i forbindelse med, at økonomidirektøren er fratrukket i 2019.

Antal fuldtidsbeskæftigede medarbejdere:	2020	2019
	antal personer	antal personer
Gennemsnitlige for regnskabsåret	150	155
Ultimo året	138	148

23 Finansielle instrumenter	Selskabet anvender som sikring af fremtidige pengestømme renteswaps som sikringsinstrument. Dette betyder, at variable rentebetalinger omlægges til faste rentebetalinger.				
	Indregnede transaktioner				

Løbetiden på de indgåede renteswaps følger primært de langfristede pengestrømme, som de sikrer.

Sikringsinstrument	Udløbsår	Hovedstol på indgåede renteswaps	Markedsværdi	Værdiregulering indregnet i egenkapital	Årets værdiregulering indregnet i egenkapital
Renteswap	2023	24.857	-159	-124	115
Renteswap	2034	124.200	-17.820	-13.900	368
Renteswap	2036	125.490	-11.449	-21.153	-2.704
Renteswap	2038	16.700	-2.203	-1.718	-236
		291.247	-31.631	-36.895	-2.456

24 Nærtstående parter og ejerforhold

Bestemmende indflydelse

Koncernens nærtstående parter med bestemmende indflydelse omfatter Frederiksberg Kommune, Smallegade 1, 2000 Frederiksberg som er koncernens ultimative ejer og ejer af Frederiksberg Energi A/S 100%.

Betydelig indflydelse

Nærtstående parter med betydelig indflydelse omfatter virksomhedens bestyrelsesmedlemmer (se ledelsespåtegning).

Transaktioner

Alle transaktioner med nærtstående parter er foretaget på markedsmæssige vilkår.

Ejerforhold

Følgende aktionærer er noteret i selskabets aktionærfortegnelse som ejende minimum 5% af stemmerne eller minimum 5% af aktiekapitalen: Frederiksberg Kommune, Smallegade 1, 2000 Frederiksberg (ejer 100%).

25 Pengestrømsopgørelse - reguleringer for ikke-likvide driftsposter

	2020 DKK 1.000	2019 DKK 1.000
Årets ned- og afskrivninger	78.431	72.240
Finansielle indtægter	-3.117	-1.962
Finansielle omkostninger	14.865	14.472
Regulering af tidsmæssige forskelle	-8.589	-4
Andre reguleringer	146	-426
	81.736	84.320

26 Pengestrømsopgørelse - ændring i driftskapital

	2020 DKK 1.000	2019 DKK 1.000
Ændring i varebeholdninger	630	389
Ændring i tilgodehavender	29.945	18.144
Ændring i langfristede gældsforpligtigelser i øvrigt	12.907	7.982
Ændring i kortfristede gældsforpligtigelser i øvrigt	5.498	5.111
Dagsværdireguleringer ført via egenkapitalen mv.	-2.456	-10.827
	46.524	20.799

27 Resultatdisponering

	2020 DKK 1.000	2019 DKK 1.000
Overført resultat	32.513	8.939
	32.513	8.939

28

Anvendt regnskabspraksis

Årsrapporten for Frederiksberg Energi A/S for 2020 er aflagt i overensstemmelse med årsregnskabslovens bestemmelser for klasse C-virksomheder (stor).

Årsregnskabet for 2020 er aflagt i DKK 1.000

Virksomheden med virkning for regnskabsåret 2020 implementeret ændringslov nr. 1716 af 27. december 2018 til årsregnskabsloven. Implementeringen af ændringsloven har ikke påvirket virksomhedens regnskabspraksis for indregning og måling af aktiver og forpligtelser, men har alene betydet ny og ændrede krav til præsentation og oplysninger.

Koncernen har i 2020 valgt at ændre regnskabspraksis på følgende områder:

- Tidsmæssige forskelle i forbrugerbetalinger
- Medfinansiering af klimatilpasningsløsninger

Tidsmæssige forskelle i forbrugerbetalinger

Selskabet har med virkning fra 2020 valgt at specificere tidsmæssige forskelle i forbrugerbetalinger i årsregnskabet. Disse forskelle er udtryk for tidsmæssige forskelle mellem indregning i henholdsvis varme- og gasprisen i henhold til varmforsyningsloven og årsregnskabet, og udtrykker således enten en udskudt eller fremskudt betaling i forhold til den regnskabsmæssige værdi. Egenkapitalen pr. 1. januar 2019 er påvirket negativt heraf med 123.373 (111.435 t.kr. i Frederiksberg Fjernvarme A/S og 11.938 t.kr. i Frederiksberg Bygas A/S) og der er indarbejdet en regnskabspost under langfristet forpligtelser benævnt "Tidsmæssige forskelle i forbrugerbetalinger" med et tilsvarende beløb.

Sammenligningstallene for tidligere år er tilpasset som følge af ændringen i anvendt regnskabspraksis.

Baggrunden for ændringen i anvendt regnskabspraksis er, at årsregnskabet efter ændringen giver et mere retvisende billede af selskabets aktiver, forpligtelser og egenkapital, herunder sammenhængen til varmforsyningsloven og kravet om "hvile-i-sig-selv".

Medfinansiering af klimatilpasningsløsninger

Den anvendte regnskabspraksis er ændret i forhold til sidste år. Frederiksberg Kloak A/S er underlagt en økonomisk regulering i henhold til Vandsektorloven. Frederiksberg Kloak A/S indgår i flere medfinansieringsprojekter, hvor der gennem et samarbejde med Frederiksberg Kommune eller private parter etableres klimatilpasningsløsninger. Anlægget ejes af Frederiksberg Kommune eller private parter og finansieres via opkrævning hos forbrugerne gennem Frederiksberg Kloak A/S. Som følge heraf indregnes i regnskabet for Frederiksberg Kloak A/S en opkrævningsret hos forbrugerne (immaterielt anlægsaktiv) og en gæld til kommunen.

Tidligere har opkrævningsretten været indregnet under Andre tilgodehavender til nutidsværdien af de fremtidige betalinger med værdiregulering over omsætningen og administrationsomkostninger.

Det er ledelsens vurdering, at det giver et mere retvisende billede at indregne opkrævningsretten som et immaterielt anlægsaktiv som afskrives over løbetiden.

Praksisændringen medfører en korrektion på egenkapitalen primo 2019 på 9.150 tkr. Resultatet for 2020 er forbedret med 27.810 tkr. (2019: 982 tkr.) som følge af ændringen.

Sammenligningstal for 2019 vedrørende ovenstående ændringer er tilrettet i hoved- og nøgletaloversigt samt i balance, resultatopgørelse og noter.

Bortset fra ovenstående ændring er årsregnskabet aflagt efter samme regnskabspraksis som sidste år.

Konsolideringspraksis

Koncernregnskabet omfatter moderselskabet, Frederiksberg Energi A/S, samt dattervirksomheder, hvori moderselskabet direkte eller indirekte besidder flertallet af stemmerettighederne, eller hvori moderselskabet gennem aktiebesiddelse eller på anden måde har en bestemmende indflydelse. Koncernen omfatter:

- Frederiksberg Energi A/S
- Frederiksberg Fjernvarme A/S
- Frederiksberg Vand A/S
- Frederiksberg Kloak A/S
- Frederiksberg Forsynings Ejendomsselskab A/S
- Frederiksberg Forsyning A/S
- Frederiksberg Bygas A/S
- Frederiksberg Fjernkøling A/S
- Frederiksberg Vind A/S
- Frederiksberg Vedvarende Energi A/S

Ved konsolideringen sammendrages poster af ensartet karakter. Koncerninterne indtægter og omkostninger, aktiebesiddelser, udbytter og mellemværender samt realiserede og urealiserede interne gevinster og tab ved transaktioner mellem de konsoliderede virksomheder elimineres.

Nyerhvervede eller nystiftede virksomheder medtages i koncernregnskabet fra overtagelsestidspunktet/ stiftelsesdagen. Solgte eller afviklede virksomheder indregnes i koncernregnskabet frem til afståelsestidspunktet. Sammenligningstal korrigeres ikke for nyhvervede virksomheder. Fortjeneste/ tab ved salg eller afvikling af dattervirksomheder opgøres som salgssummen eller afviklingssummen med fradrag af den regnskabsmæssige værdi af nettoaktiver inklusive omkostninger til salg eller afvikling.

Afledte finansielle instrumenter

Afledte finansielle instrumenter indregnes første gang i balancen til kostpris og måles efterfølgende til dagsværdi. Positive

og negative dagsværdier af afledte finansielle instrumenter indgår i andre tilgodehavender, henholdsvis anden gæld.

Ændring i dagsværdien af afledte finansielle instrumenter, der er klassificeret som og opfylder betingelserne for sikring af fremtidige aktiver og forpligtelser, indregnes i andre tilgodehavender eller anden gæld og i egenkapitalen under reserve for sikringstransaktioner. Resultater den fremtidige transaktion i indregning af aktiver eller forpligtelser, overføres beløb, som tidligere er indregnet under egenkapitalen til kostprisen for henholdsvis aktivet eller forpligtelsen. Resultater den fremtidige transaktion i indtægter eller omkostninger, overføres beløb, som er indregnet i egenkapitalen, til resultatopgørelsen i den periode, hvor det sikrede påvirker resultat- opgørelsen.

For afledte finansielle instrumenter, som ikke opfylder betingelserne for behandling som sikringsinstrumenter, indregnes ændringer i dagsværdi løbende i resultatopgørelsen.

RESULTATOPGØRELSEN

Faktureret omsætning

Alle indtægter indregnes i resultatopgørelsen i takt med, at de indtjenes og baseres på følgende kriterier:

- levering har fundet sted inden regnskabsårets udløb
- der foreligger en forpligtende salgsaftale
- salgsprisen er fastlagt, og på salgstidspunktet er indbetalingen modtaget eller kan med rimelig sikkerhed forventes modtaget.

I omsætningen indgår abonnementsindtægter, årets indtægtsførte investeringsbidrag og indtægter fra salg samt supplerende ydelser som komplementerer kerneprodukterne. Nettoomsætningen indregnes eksklusiv moms og afgifter.

Takstmæssig over- eller underdækning

For de selskaber der er underlagt det særlige hvile i sig selv-princip gælder, at omkostninger og indtægter skal balancere, eventuelle forskelle opgøres som årets over- eller underdækning, og skal tilbageføres eller kan opkræves hos forbrugerne ved indregning i efterfølgende års priser. Årets over- eller underdækning og årets forskydning i tidsmæssige forskelle indregnes derfor i nettoomsætningen. Regulering til nutidsværdi af regulatoriske aktiver og passiver indgår i nettoomsætningen.

Produktionsomkostninger

Produktionsomkostninger indeholder omkostninger til køb af vand, varme, gas, afskrivninger samt produktionsomkostninger i Frederiksberg Forsyning A/S, der er anvendt til at opnå årets nettoomsætning.

Distributionsomkostninger

Distributionsomkostninger omfatter omkostninger til rensedyelse, vedligeholdelse af ledningsnet samt det forbrug af hjælpematerialer, der er anvendt for at opnå nettoomsætningen. Desuden indeholder regnskabsposten afskrivninger på ledningsnettet samt afskrivninger af driftsmidler og inventar.

Administrationsomkostninger

Administrationsomkostninger indeholder omkostninger til administrative ydelser, ledelse, kontorlokaler, kontoromkostninger mv., herunder afskrivninger af driftsmidler og inventar.

Andre driftsindtægter

Andre driftsindtægter indeholder indtægter af sekundær karakter i forhold til virksomhedernes hovedaktivitet.

Finansielle poster

Finansielle indtægter og omkostninger omfatter renter, realiserede og urealiserede kursgevinster og -tab vedrørende værdipapirer samt tillæg og godtgørelse angående selskabsskat. Herudover indgår amortisering af finansielle forpligtelser.

Skat af årets resultat

Moderselskabet og de danske tilknyttede virksomheder er sambeskattede. Den danske selskabsskat fordeles mellem overskuds- og underskudsgivende danske selskaber i forhold til disses skattepligtige indkomst (fuld fordeling med refusion vedrørende skattemæssige underskud).

Moderselskabet fungerer som administrationselskab for sambeskatningskredsen, således at moderselskabet forestår afregning af skatter mv. til de danske skattemyndigheder. De sambeskatte selskaber indgår i acontoskatteordningen.

Skat af årets resultat, som består af årets aktuelle skat og årets udskudte skat, indregnes i resultatopgørelsen med den del, der kan henføres til årets resultat, og direkte på egenkapitalen med den del, der kan henføres til posteringer direkte på egenkapitalen.

BALANCEN

Immaterielle anlægsaktiver

Medfinansieringsprojekter indeholder en opkrævningsret over for forbrugerne opstået som følge af, at selskabet medfinansierer Frederiksberg Kommunes og private parters klimatilpasningsprojekter. Opkrævningsretten indregnes og måles til kostpris og afskrives lineært over det bagvedlæggende låns løbetid, som er mellem 10 og 25 år.

Software måles til kostpris med fradrag af akkumulerede af- og nedskrivninger eller til genindvindingsværdien, såfremt denne er lavere.

Afskrivningsgrundlaget, der opgøres som kostpris reduceret med eventuel restværdi, fordeles lineært over aktivernes forventede brugstid, som udgør 2-5 år.

Materielle anlægsaktiver

Materielle anlægsaktiver, herunder produktionsanlæg, netaktiver, bestående af ledningsnet og transformatorer mv., måles til kostpris med fradrag af akkumulerede af- og nedskrivninger.

Kostpris omfatter anskaffelsesprisen samt omkostninger direkte tilknyttet anskaffelsen indtil det tidspunkt, hvor aktivet er klar til at blive taget i brug. For egne fremstillede aktiver omfatter kostprisen direkte og indirekte omkostninger til lønforbrug, materialer, komponenter og underleverandører.

Renteomkostninger på lån optaget direkte til finansiering af fremstilling af materielle anlægsaktiver indregnes i kostprisen over fremstillingsperioden. Alle indirekte henførbare låneomkostninger indregnes i resultatopgørelsen.

Kostprisen på et samlet aktiv opdeles i separate bestanddele, der afskrives hver for sig, hvis brugstiden på de enkelte bestanddele er forskellige.

Værdien af de materielle anlægsaktiver ved selskabets stiftelse er målt til tilbagediskonteret nedskrevet genanskaffelsespris med fradrag for akkumulerede af- og nedskrivninger.

Afskrivningsgrundlaget, som opgøres som kostpris reduceret med eventuel restværdi, fordeles lineært over aktivernes forventede brugstid, baseret på følgende vurdering af aktivernes forventede brugstider:

Grunde	afskrives ikke
Ledningsnet inkl. transformere m.v.	10 - 75 år
Produktionsanlæg	25 år
Distributionsanlæg	5 - 100 år
Bygninger	10 - 50 år
Andre anlæg, driftsmateriel og inventar	3 - 20 år

Afskrivninger indregnes i resultatopgørelsen under henholdsvis produktions-, distributions- og administrationsomkostninger.

Afskrivningsgrundlaget opgøres under hensyntagen til aktivets restværdi og reduceres med eventuelle nedskrivninger. Afskrivningsperioden og restværdien fastsættes på anskaffelsestidspunktet og revurderes årligt. Overstiger restværdien aktivets regnskabsmæssige værdi, ophører afskrivningen.

Ved ændring i regnskabsperioden eller restværdien indregnes virkningen for afskrivninger fremadrettet som en ændring i regnskabsmæssigt skøn.

Nyanskaffelser med en levetid under 1 år omkostningsføres fuldt ud i anskaffelsesåret. Afskrivninger samt avance og tab ved løbende udskiftning af materielle anlægsaktiver omkostningsføres under henholdsvis distributionsomkostninger og administrationsomkostninger.

Nedskrivning af anlægsaktiver

Den regnskabsmæssige værdi af immaterielle og materielle anlægsaktiver gennemgås årligt for at afgøre, om der er indikation af værdiforringelse ud over det, som udtrykkes ved normal afskrivning. Hvis dette er tilfældet, gennemføres en nedskrivningstest til afgørelse af, om genindvindingsværdien er lavere end den regnskabsmæssige værdi, og der nedskrives til denne lavere genindvindingsværdi.

Genindvindingsværdien for aktivet opgøres som den højeste værdi af nettosalgsprisen og kapitalværdien. Såfremt det ikke er muligt at fastsætte genindvindingsværdien for det enkelte aktiv, vurderes aktiverne samlet i den mindste gruppe af aktiver, hvor der ved en samlet vurdering kan fastsættes en pålidelig genindvindingsværdi.

For aktiver, hvor det ikke er muligt at opgøre nogen kapitalværdi, da aktivet i sig selv ikke genererer fremtidige pengestrømme, vurderes for nedskrivningsbehov sammen med den gruppe af aktiver, hvortil de kan henføres.

Finansielle aktiver

Langfristede finansielle aktiver, der omfatter tilgodehavende forrentning af indskudskapitalen, indregnes og måles til den værdi, hvormed aktivet forventes realiseret ved indregning og opkrævning i taksterne hos forbrugerne.

Kapitalandele i tilknyttede virksomheder

Kapitalandele i dattervirksomheder måles til kostpris.

Hvis kostprisen overstiger kapitalandelens genindvindingsværdi, nedskrives til denne lavere værdi. Udbytte fra datterselskaber indregnes i resultatopgørelsen. Såfremt der er indikationer på værdiforringelse, foretages der nedskrivningstest af kapitalandelene.

Andre kapitalandele

Andre kapitalandele måles til kostpris på balancedagen.

Varebeholdninger

Varebeholdninger omfatter primært hjælpematerialer, som måles til kostpris efter FIFO-metoden eller nettorealisationsværdi, hvis denne er lavere. Nettorealisationsværdien for varebeholdninger opgøres til det beløb, som forventes at kunne indbringes ved salg. Kostpris for hjælpematerialer omfatter købspris med tillæg af hjemtagelsesomkostninger.

Tilgodehavender

Tilgodehavender måles i balancen til amortiseret kostpris eller en lavere nettorealisationsværdi, hvilket her svarer til pålydende værdi med fradrag af nedskrivning til imødegåelse af tab. Nedskrivninger til tab opgøres på grundlag af en individuel vurdering af de enkelte tilgodehavender samt for tilgodehavender fra salg tillige med en generel nedskrivning baseret på selskabets erfaringer fra tidligere år.

Som følge af de særlige reguleringsmæssige forhold, der gælder for netselskaber, indgår pensionsaktivet i en samlet vurdering af nedskrivningsbehovet for selskabets netaktiver.

Periodeafgrænsningsposter

Periodeafgrænsningsposter, indregnet under omsætningsaktiver, omfatter afholdte omkostninger vedrørende efterfølgende regnskabsår.

Værdipapirer

Unoterede værdipapirer måles til dagsværdi på balancedagen.

Børsnoterede værdipapirer måles til dagsværdi på balancedagen. Ændringer i dagsværdien indregnes løbende i resultatopgørelsen under finansielle indtægter eller omkostninger.

Udbytte fra værdipapirer indregnes i takt med, at der erhverves endelig ret hertil.

Udbytte

Udbytte indregnes som en forpligtelse på tidspunktet for vedtagelse på generalforsamlingen. Udbytte, som ledelsen foreslår uddelt for regnskabsåret, vises som en særskilt post under egenkapitalen.

Selskabsskat og udskudt skat

Aktuelle skatteforpligtelser og tilgodehavende aktuel skat indregnes i balancen som tilgodehavende, hvis der er betalt for meget i acontoskat, og som gældsforpligtelse, hvis der er betalt for lidt i acontoskat.

Udskudt skat måles efter den balanceorienterede gælds metode af alle midlertidige forskelle mellem regnskabsmæssig og skattemæssig værdi af aktiver og forpligtelser. I de tilfælde, hvor opgørelse af skatteværdien kan foretages efter alternative beskatningsregler, måles udskudt skat på grundlag af den planlagte anvendelse af aktivet henholdsvis afvikling af forpligtelsen.

Udskudte skatteaktiver, herunder skatteværdien af fremførselsberettigede skattemæssige underskud, måles til den værdi, hvortil aktivet

forventes at kunne realiseres, enten ved udligning i skat af fremtidig indtjening eller ved modregning i udskudte skatteforpligtelser inden for samme juridiske skatteenhed og jurisdiktion.

Der foretages regulering af udskudt skat vedrørende foretagne eliminerings af urealiserede koncerninterne avancer og tab.

Hensatte forpligtelser

Hensatte forpligtelser indregnes, når koncernen som følge af en begivenhed indtruffet før eller på balancedagen har en retlig eller faktisk forpligtelse, og det er sandsynligt, at der må afgives økonomiske fordele for at indfri forpligtelsen.

Hensatte forpligtelser måles til nettorealiseringsværdi eller dagsværdi. Hvis opfyldelse af forpligtelsen tidsmæssigt forventes at ligge langt ude i fremtiden, måles forpligtelsen til dagsværdi.

Tidsmæssige forskelle i forbrugerbetaling

Investeringer i grunde, bygninger, produktionsanlæg og andre anlæg indregnes i varmeprisen i henhold til varmforsyningslovens regler om afskrivninger og henlæggelser, og er udtryk for forbrugernes finansiering af anlægsinvesteringer. I årsrapporten indregnes afskrivningerne over aktivernes forventede brugstid.

Tidsmæssige forskelle mellem indregning i varmeprisen og i årsrapporten af ovenstående investeringer og øvrige forskelle mellem årsregnskabsloven og varmforsyningsloven udtrykker således enten en udskudt eller fremskudt betaling i forhold til den regnskabsmæssige værdi, der vil udlignes over tid. Forskellene indregnes i balancen under henholdsvis tilgodehavender eller gæld.

Finansielle gældsforpligtelser

Fastforrentede lån, der forventes holdt til udløb, indregnes ved låneoptagelsen til det modtagne provenu med fradrag af afholdte transaktionsomkostninger. I efterfølgende perioder måles lånene til amortiseret kostpris, således at forskellen mellem provenuet og den nominelle værdi (kurstab) indregnes i resultatopgørelsen over låneperioden.

Øvrige gældsforpligtelser måles til amortiseret kostpris, der i alt væsentlighed svarer til nominal værdi.

Under anden gæld indregnes herudover dagsværdi for afledte finansielle instrumenter med negativ dagsværdi.

Gældsforpligtelser opstået som følge af, at selskabet medfinansierer Frederiksberg Kommunes klimatilpasningsprojekter indregnes og måles til amortiseret kostpris svarende til nominal værdi. Betalingsforpligtelsen nedbringes i takt med afdrag på gældsforpligtelsen.

Takstmæssig over- eller underdækning

Den reguleringsmæssige over- eller underdækning henholdsvis tilbagebetales til forbrugerne henholdsvis opkræves over for forbrugerne i de fremtidige takster. Denne over- eller underdækning indregnes i balancen under gældsforpligtelser eller tilgodehavender og beløbet indregnes til nutidsværdien af de fremtidige betalinger.

Periodeafgrænsningsposter

Periodeafgrænsningsposter opført som forpligtelser udgøres af modtagne betalinger vedrørende indtægter i de efterfølgende år. Investeringstilskud opføres under posten og indtægtsføres i takt med, at anlægsudgifterne herved afskrives.

PENGESTRØMSOPGØRELSE

Pengestrømsopgørelsen viser koncernens pengestrømme for året opdelt på drifts-, investerings- og finansieringsaktivitet, årets forskydning i likvider samt koncernens likvider ved årets begyndelse og slutning.

Det er undladt at udarbejde særskilt pengestrømsopgørelse for moderselskabet, idet moderselskabets pengestrømme er indeholdt i pengestrømsopgørelsen for koncernen.

Likviditetsvirkningen af køb og salg af virksomheder vises separat under pengestrømme fra investeringsaktivitet. I pengestrømsopgørelsen indregnes pengestrømme af købte virksomheder fra købstidspunktet, og pengestrømme vedrørende solgte virksomheder indregnes frem til salgstidspunktet.

Pengestrøm fra driftsaktivitet

Pengestrømme fra driftsaktiviteten opgøres som koncernresultatet reguleret for ikke kontante resultatposter som af- og nedskrivninger, hensættelser samt ændring i driftskapitalen, renteindbetalinger og udbetalinger og betalt selskabsskat. Driftskapitalen omfatter omsætningsaktiver minus kortfristede gældsforpligtelser eksklusiv de poster, der indgår i likvider.

Pengestrøm fra investeringsaktivitet

Pengestrømme fra investeringsaktiviteten omfatter pengestrømme fra køb og salg af immaterielle, materielle og finansielle anlægsaktiver.

Pengestrøm fra finansieringsaktivitet

Pengestrømme fra finansieringsaktiviteten omfatter pengestrømme fra optagelse og tilbagebetaling af langfristede gældsforpligtelser samt udbyttebetaling til selskabsdeltagere.

Likvider

Likvide midler består af regnskabsposten "Likvide beholdninger" og "Værdipapirer" under omsætningsaktiver.

"Værdipapirer" består af kortfristede værdipapirer med ubetydelig risiko for værdiændringer, som uden hindring kan omsættes til likvide beholdninger.

Pengestrømsopgørelsen kan ikke udledes alene af det offentliggjorte regnskabsmateriale

SEGMENTOPLYSNINGER

Omsætningen oplyses alene på forretningssegmenter. Forretningssegmenterne udføres alene på Frederiksberg. På baggrund heraf er det ikke relevant at anføre oplysninger om geografiske markeder i selskabets årsregnskab.

Segmentoplysningerne følger selskabets regnskabspraksis, risici og interne økonomistyring.

BEREGNINGSMETODE FOR HOVED- OG NØGLETAL

De i hoved- og nøgletaloversigten anførte nøgletal er beregnet således:

Overskudsgrad	=	$\frac{\text{Resultat før finansielle poster} \times 100}{\text{Nettoomsætning}}$
Afkastningsgrad	=	$\frac{\text{Resultat før finansielle poster} \times 100}{\text{Samlede aktiver}}$
Soliditetsgrad	=	$\frac{\text{Egenkapital ultimo} \times 100}{\text{Samlede aktiver}}$
Egenkapitalforrentning	=	$\frac{\text{Årets resultat} \times 100}{\text{Gennemsnitlig egenkapital}}$
Effektiv skatteprocent	=	$\frac{\text{Skat af årets resultat}}{\text{Resultat før skat}}$
Finansiell gearing	=	$\frac{\text{Netto rentebærende gæld}}{\text{Egenkapital}}$

Årsregnskab - moderselskab

Resultatopgørelse 1. januar - 31. december 2020

	Note	2020 DKK 1.000	2019 DKK 1.000
Administrationsomkostninger		-461	-451
Resultat af ordinær primær drift		-461	-451
Andre driftsindtægter		4	2
Resultat før finansielle poster		-457	-449
Udbytte fra datterselskaber		1.000	7.000
Nedskrivning af finansielle aktiver	5	-122.934	0
Finansielle indtægter	2	1.739	1.720
Finansielle omkostninger	3	-3.586	-4.077
Resultat før skat		-124.238	4.194
Skat af årets resultat	4	507	617
Årets resultat		-123.731	4.811

Årsregnskab - moderselskab

Balance pr. 31. december 2020

Aktiver	Note	2020 DKK 1.000	2019 DKK 1.000
Kapitalandele i dattervirksomheder	5	1.332.936	1.455.870
Finansielle anlægsaktiver		1.332.936	1.455.870
Anlægsaktiver i alt		1.332.936	1.455.870
Tilgodehavender hos tilknyttede virksomheder	6	66.994	67.853
Andre tilgodehavender		245	65
Tilgodehavende sambeskatningsbidrag		1.707	1.281
Tilgodehavender		68.946	69.199
Værdipapirer	7	31.726	33.519
Værdipapirer		31.726	33.519
Likvide beholdninger		5.030	115
Omsætningsaktiver i alt		105.702	102.833
Aktiver i alt		1.438.638	1.558.703

Årsregnskab - moderselskab

Balance pr. 31. december 2020

Passiver	Note	2020 DKK 1.000	2019 DKK 1.000
Virksomhedskapital		357.293	357.293
Reserve for dagsværdi af sikring		-13.899	-14.186
Overført resultat		943.582	1.067.314
Egenkapital	8	1.286.976	1.410.421
Kreditinstitutter		88.200	95.400
Langfristede gældsforpligtelser	9	88.200	95.400
Kreditinstitutter	9	38.700	28.287
Gæld til tilknyttede virksomheder		6.073	6.037
Anden gæld		18.689	18.558
Kortfristede gældsforpligtelser		63.462	52.882
Gældsforpligtelser i alt		151.662	148.282
Passiver i alt		1.438.638	1.558.703

Usikkerhed ved indregning og måling	1
Eventualforpligtelser	10
Pantsætninger og sikkerhedsstillelser	11
Medarbejderforhold	12
Finansielle instrumenter	13
Nærtstående parter og ejerforhold	14
Resultatdisponering	15

Årsregnskab - moderselskab

Egenkapitalopgørelse

	Selskabskapital DKK 1.000	Reserve for dagsværdi DKK 1.000	Overført resultat DKK 1.000	I alt DKK 1.000
Egenkapital 1. januar 2020	357.293	-14.186	1.067.313	1.410.420
Regulering af sikringsinstrumenter til dagsværdi	0	287	0	287
Årets resultat	0	0	-123.731	-123.731
Egenkapital 31. december 2020	357.293	-13.899	943.582	1.286.971

	Selskabskapital DKK 1.000	Reserve for dagsværdi DKK 1.000	Overført resultat DKK 1.000	I alt DKK 1.000
Egenkapital 1. januar 2019	357.293	0	1.050.699	1.407.962
Overførsel	0	-11.833	11.833	0
Korrigeret egenkapital 1. januar 2010	357.293	-11.833	1.062.502	1.407.962
Regulering af sikringsinstrumenter til dagsværdi	0	-2.353	0	-2.353
Årets resultat	0	0	4.811	4.811
Egenkapital 31. december 2019	357.293	-14.186	1.067.313	1.410.420

Årsregnskab - moderselskab

Noter

1 Usikkerhed ved indregning og måling

Ved opgørelsen af den regnskabsmæssige værdi af visse aktiver og forpligtelser kræves skøn over, hvorledes fremtidige begivenheder påvirker værdien af disse aktiver og forpligtelser på balancedagen.

De anvendte skøn er baseret på forudsætninger, som ledelsen vurderer er forsvarlige, men som i sagens natur er usikre og uforudsigelige. Forudsætningerne kan være ufuldstændige eller unøjagtige eller uventede begivenheder eller omstændigheder kan opstå. Desuden er virksomheden underlagt risici og usikkerheder, som kan føre til, at de faktiske resultater afviger fra disse skøn.

Særlige risici for Frederiksberg Energi koncernen er omtalt i ledelsesberetningen side 17.

De regnskabsmæssige skøn og vurderinger, som ledelsen anser for væsentlige, er bl.a. koncernens indregning af udskudte skatteaktiver. Koncernen indregner udskudte skatteaktiver, herunder skatteværdien af fremførelsesberettigede skattemæssige underskud, såfremt ledelsen vurderer, at det er sandsynligt, at der vil være tilstrækkeligt skattepligtig indkomst tilstede i fremtiden, som de midlertidige forskelle og uudnyttede skattemæssige underskud kan modregnes i. Denne vurdering er baseret på budgetter og forretningsplaner for de kommende år.

Væsentlige skøn og vurderinger omfatter også værdiansættelsen af koncernens materielle anlægsaktiver, herunder vurdering af om den forventede fremtidige indtjening understøtter, at der ikke er et nedskrivningsbehov.

Herudover knytter der sig usikkerhed til værdiansættelsen af kapitalandele i dattervirksomheder, som måles til kostpris. I 2020 er der foretaget nedskrivning af kapitalandele i Frederiksberg Fjernvarme A/S med 102 mio. kr., Frederiksberg Bygas A/S med 9 mio. kr. og Frederiksberg Vind A/S med 12 mio. kr.

2 Finansielle indtægter

	2020 DKK 1.000	2019 DKK 1.000
Renteindtægter tilknyttede virksomheder	1.284	1.407
Andre finansielle indtægter	122	313
Kursreguleringer	333	0
	1.739	1.720

3 Finansielle omkostninger

	2020 DKK 1.000	2019 DKK 1.000
Finansielle omkostninger tilknyttede virksomheder	0	15
Andre finansielle omkostninger	3.586	3.967
Kursreguleringer omkostninger	0	95
	3.586	4.077

4 Skat af årets resultat	2020 DKK 1.000	2019 DKK 1.000
Årets aktuelle skat	-507	-1.281
Regulering af skat vedrørende tidligere år	0	664
Årets skat i alt	-507	-617

Skat af årets resultat fordeles således:

Beregnet 22% skat af årets resultat før skat	-27.322	923
Skatteeffekt af: Skat ikke fradragsberettigede omkostninger og ikke skattepligtige indtægter	26.825	-1.540
	-507	-617

5 Kapitalandele i dattervirksomheder	2020 DKK 1.000	2019 DKK 1.000
Kostpris 1. januar 2020	1.477.780	1.477.780
Tilgang i årets løb	0	0
Kostpris 31. december 2020	1.477.780	1.477.780

Værdireguleringer 1. januar 2020	-21.910	-21.910
Årets nedskrivning	-122.934	0
Værdireguleringer 31. december 2020	-144.844	-21.910

Regnskabsmæssig værdi 31. december 2020	1.332.936	1.455.870
--	------------------	------------------

Kapitalandele i tilknyttede virksomheder specificerer sig således:

Navn	Hjemsted	Ejerandel	Egenkapital	Årets resultat
Frederiksberg Forsyning A/S	Frederiksberg	100%	32.675	7.206
Frederiksberg Fjernvarme A/S	Frederiksberg	100%	167.389	0
Frederiksberg Kloak A/S	Frederiksberg	100%	972.406	4.059
Frederiksberg Vand A/S	Frederiksberg	100%	181.222	10.047
Frederiksberg Bygas A/S	Frederiksberg	100%	1.382	0
Frederiksberg Fjernkøling A/S	Frederiksberg	100%	30.291	321
Frederiksberg Vind A/S	Frederiksberg	100%	42.252	2.322
Frederiksberg Forsynings Ejendomsselskab A/S	Frederiksberg	100%	59.583	6.270
Frederiksberg Vedvarende Energi A/S	Frederiksberg	100%	27.561	6.057
			1.514.761	36.282

6 Tilgodehavender	2020 DKK 1.000	2019 DKK 1.000
Af de samlede tilgodehavender hos tilknyttede virksomheder forfalder følgende beløb til betaling mere end 1 år efter regnskabsårets udløb.	0	29.182
	0	29.182

7 Værdipapirer	2020 DKK 1.000	2019 DKK 1.000
Obligationer	31.726	33.519
	31.726	33.519

Obligationer deponeret som sikkerhedsstillelse (kursværdi) pr. 31. december 2020 t.kr. 31.500 (31. december 2019: t.kr. 21.087)
Værdipapirer og investeringsbeviser optages til dagsværdi og regulering foretages over resultatopgørelsen.

8 Egenkapital	2020 DKK 1.000	2019 DKK 1.000	2018 DKK 1.000	2017 DKK 1.000	2016 DKK 1.000
Virksomhedskapital 1. januar 2020	357.293	357.293	357.293	357.293	357.293
Virksomhedskapital	357.293	357.293	357.293	357.293	357.293

Virksomhedskapitalen består af 357.293 aktier à nominelt DKK 1.000. Ingen aktier er tillagt særlige rettigheder.

Virksomhedskapitalen har udviklet sig således:

9 Langfristede gældsforpligtelser

Afdrag, der forfalder inden for 1 år, er opført under kortfristede gældsforpligtelser. Øvrige forpligtelser er indregnet under langfristede gældsforpligtelser. Gældsforpligtelserne forfalder efter nedenstående orden:

Kreditinstitutter	2020 DKK 1.000	2019 DKK 1.000
Efter 5 år	59.400	66.600
Mellem 1 og 5 år	28.800	28.800
Langfristet del	88.200	95.400
Øvrig kortfristet gæld til kreditinstitutter	38.700	28.287
Kortfristet del	38.700	28.287
	126.900	123.687

10 Eventualposter mv.

Selskabet har stillet kaution for datterselskabet Frederiksberg Vedvarende Energi A/S' realkreditlån med en hovedstol på t.kr. 112.084. Restgælden udgør pr. 31. december 2020 t.kr. 87.881.

Selskabet har stillet kaution for datterselskabet Frederiksberg Vind A/S' lån hos selskabets kreditinstitut. Restgælden udgør pr. 31. december 2020 t.kr. 16.405.

Selskabet er som administrationselskab sambeskattet med øvrige danske selskaber i Frederiksberg Energi koncernen, og hæfter ubegrænset og solidarisk med øvrige sambeskattede selskaber inden for sambeskatningskredsen. Skyldige selskabsskatter inden for sambeskatningskredsen udgør pr. 31. december 2020 0 t.kr.

Eventuelle senere korrektioner af den skattepligtige sambeskatningsindkomst vil kunne medføre, at selskabets hæftelse udgør et større beløb. Koncernen som helhed hæfter ikke over for andre.

Koncernens danske selskaber hæfter solidarisk for fællesregistrering af moms.

Kontraktlige forpligtelser

Mellem selskabet og Frederiksberg Forsyning A/S er der indgået en serviceaftale, efter hvilken Frederiksberg Forsyning A/S mod honorar stiller ressourcer til rådighed for realisering af selskabets drift, herunder personale.

11 Pantsætninger og sikkerhedsstillelser

I forbindelse med repoforretninger, hvor værdipapirer deponeres til sikkerhed for gæld, forbliver værdipapirerne i balancen, og det modtagne vederlag indregnes som gæld.

Obligationer deponeret som sikkerhedsstillelse har en kursværdi pr. 31. december 2020 på 31.500 t.kr. (pr. 31. december 2019: 21.087 tkr.).

12 Medarbejderforhold

Frederiksberg Energi A/S har ingen ansatte. Alt personale stilles til rådighed af Frederiksberg Forsyning A/S i henhold til den indgåede serviceaftale, se note 10.

Der er i regnskabsåret 2020 udbetalt vederlag til bestyrelsen på t.kr. 134 og direktion kr. 0.

13 Finansielle instrumenter

Selskabet anvender som sikring af fremtidige pengestømme renteswaps som sikringsinstrument. Dette betyder, at variable rentebetalinger omlægges til faste rentebetalinger.

Indregnede transaktioner

Løbetiden på de indgåede renteswaps følger primært de langfristede pengestrømme, som de sikrer.

Sikringsinstrument	Udløbsår	Hovedstol på indgåede renteswaps DKK 1.000	Markedsværdi DKK 1.000	Værdiregulering indregnet i egenkapital DKK 1.000	Årets værdiregulering indregnet i egenkapital efter udskudt skat DKK 1.000
Renteswap	2034	124.200	-17.820	-13.900	287
		124.200	-17.820	-13.900	287

14 Nærtstående parter og ejerforhold

Bestemmende indflydelse

Selskabets nærtstående parter med bestemmende indflydelse omfatter Frederiksberg Kommune, Smallegade 1, 2000 Frederiksberg som er koncernens ultimative ejer og ejer Frederiksberg Energi A/S 100%.

Øvrige nærtstående parter

Nærtstående parter med betydelige indflydelse omfatter virksomhedens bestyrelsesmedlemmer (se ledelsespåtegning).

Desuden omfatter moderselskabets nærtstående parter dattervirksomheder, hvor Frederiksberg Energi A/S har bestemmende eller betydelig indflydelse. En oversigt over koncernens dattervirksomheder findes i note 5.

Transaktioner

Alle transaktioner med nærtstående parter er foretaget på markedsmæssige vilkår.

Ejerforhold

Følgende kapitalejer er noteret i selskabets ejerbog som ejende minimum 5% af stemmerne eller minimum 5% af selskabskapitalen:

Frederiksberg Kommune, Smallegade 1, 2000 Frederiksberg (ejer 100%).

15 Resultatdisponering

	2020 DKK 1.000	2019 DKK 1.000
Overført resultat	-123.731	4.811
Årets skat i alt	-123.731	4.811

16 Anvendt regnskabspraksis

Den anvendte regnskabspraksis for Frederiksberg Energi A/S moderselskab for 2020 er identisk med den anvendte regnskabspraksis for koncernregnskabet.



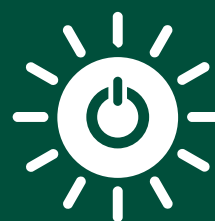
Frederiksberg
Forsyning

FORSYNINGEN ARBEJDER MED 4 KLIMAMÅL

6 RENT VAND
OG SANITET



7 BÆREDYGTIG
ENERGI



11 BÆREDYGTIGE BYER
OG LOKALSAMFUND



13 KLIMA-
INDSATS



- en virksomhed i Frederiksberg Kommune

Stæhr Johansens Vej 38-40
2000 Frederiksberg
+45 38 18 50 00
ff@frb-forsyning.dk
CVR-nr. 28500734

www.frb-forsyning.dk